

重要水防箇所の重要度判定基準

河川(県管理区間)

種別	重要度		要注意区間
	A 水防上最も重要な区間	B 水防上重要な区間	
堤防高 (流下能力)	既往洪水流量(2~3年に1回程度)の水位に対し堤防高又は断面が不足しているため、河川が溢れる危険性がある箇所、重大な被害が予想される箇所	既往洪水流量(2~3年に1回程度)の水位に対し堤防高又は断面が不足しているため、河川が溢れる危険性がある箇所	
堤防断面	堤防断面や天端幅が、計画又は上下流に比べて2分の1未満の箇所	堤防断面や天端幅が、計画又は上下流に比べて2分の1以上確保されている箇所	
法崩れ・すべり	法崩れ又は滑りの実績があるが、その対策が未施工の箇所	法崩れ又は滑りの実績があるが、その対策が暫定施工の箇所 ----- 法崩れ又はすべりの実績はないが、堤体あるいは基礎地盤の土質、法勾配等からみて法崩れ又はすべりが発生するおそれのある箇所、所要の対策が未施工の箇所	
漏水	漏水の履歴があるが、その対策が未施工の箇所	漏水の履歴があるが、その対策が暫定施工の箇所 ----- 漏水の履歴はないが、破堤後又は旧川跡の堤防であること、あるいは基礎地盤及び堤体の土質等からみて、漏水が発生する恐れがある箇所、所要の対策が未施工の箇所	
水衝・洗堀	水衝部にある堤防の前面の河床が深掘れしているがその対策が未施工の箇所	水衝部にある堤防の前面の河床が深掘れにならない程度に洗堀されているが、その対策が未施工の箇所	
	橋台取り付け部やその他の工作物の突出箇所、堤防護岸の根固め等が洗われ一部破損しているが、その対策が未施工の箇所 ----- 波浪による河岸の欠壊等の危険に瀕した実績があるが、その対策が未施工の箇所		
工作物	河川管理施設等応急対策基準に基づく改善措置が必要な堰、橋梁、樋管その他の工作物の設置されている箇所 ----- 橋梁その他の河川横断工作物の桁下高等が計画高水流量規模の洪水の水位以下となる箇所(高潮区間の堤防にあっては計画高潮位)	橋梁その他の河川横断工作物の桁下高等と計画高水流量規模の洪水の水位との差が堤防の計画余裕高に満たない箇所(高潮区間の堤防にあっては計画高潮位)	
工事施工			出水期間中に堤防を開削する工事箇所又は仮締切り等により本堤に影響を及ぼす箇所
新堤防・破堤跡・旧川跡			新堤防で築造後3年以内の箇所
			破堤跡又は旧川跡の箇所
河川管理施設			出水時に開閉操作が必要な河川管理施設がある箇所

海岸

種別	重要度		要注意区間
	A 水防上最も重要な区間	B 水防上重要な区間	
越波・浸水	近年の波浪や高潮等により越波浸水被害の実績があり、背後地が人家密集等の危険な箇所(人命の被害が主体)	波浪や高潮等により越波浸水の恐れがあり、背後地に被害が予想される箇所	

重要水防箇所一覽

(河川)

河川名	注意を要する区域				水防工法	重要度	図面番号
	地名	岸	延長m	予想される危機			
二宮川	七尾市垣吉町	右	250	堤防高	積土のう工	B	6
吉田川	七尾市吉田町	〃	500	〃	〃	B	7
崎山川	七尾市鶴浦町	両	300	〃	〃	A	9
	七尾市下湯川町	左	100	〃	〃	B	10
御祓川	七尾市国分町	右	350	〃	〃	B	11
鷹合川	七尾市国分町～細口町	両	470	〃	〃	A	12
大谷川	七尾市矢田新町	〃	150	〃	〃	A	13
	七尾市矢田新町	〃	300	〃	〃	B	14
	七尾市藤野町	〃	500	〃	〃	B	15
	七尾市本府中町	右	800	水衝・洗掘	捨土のう工	A	16
三引川	七尾市田鶴浜町～三引町	両	600	堤防高	積土のう工	B	17
	七尾市三引町	右	250	〃	〃	B	18
大津川	七尾市大津町	両	200	〃	〃	B	19
笠師川	七尾市中島町笠師	右	400	〃	〃	B	20
日用川	七尾市中島町河崎	両	700	〃	〃	B	21
熊木川	七尾市中島町中島～上町	〃	1,600	〃	〃	B	22
	七尾市中島町上町～宮前	右	500	〃	〃	B	23
	七尾市中島町山戸田	〃	774	〃	〃	B	24
西谷内川	七尾市中島町西谷内	両	200	〃	〃	B	25
河内川	七尾市中島町河内	〃	100	〃	〃	B	26
鳥越川	七尾市中島町鳥越	〃	300	〃	〃	B	27
14 河川			33 箇所	9,344			

(海岸)

海岸名	注意を要する区域			水防工法	重要度	図面番号
	地名	延長m	予想される危機			
能登内浦海岸	七尾市中島町塩津	200	越波浸水	積土のう工	B	29
	七尾市和倉町	300	〃	〃	B	30
	七尾市石崎町	400	〃	〃	B	31
	七尾市津向町～矢田新町	3,100	〃	〃	B	32
1 海岸		4 箇所	4,000			


(工作物)

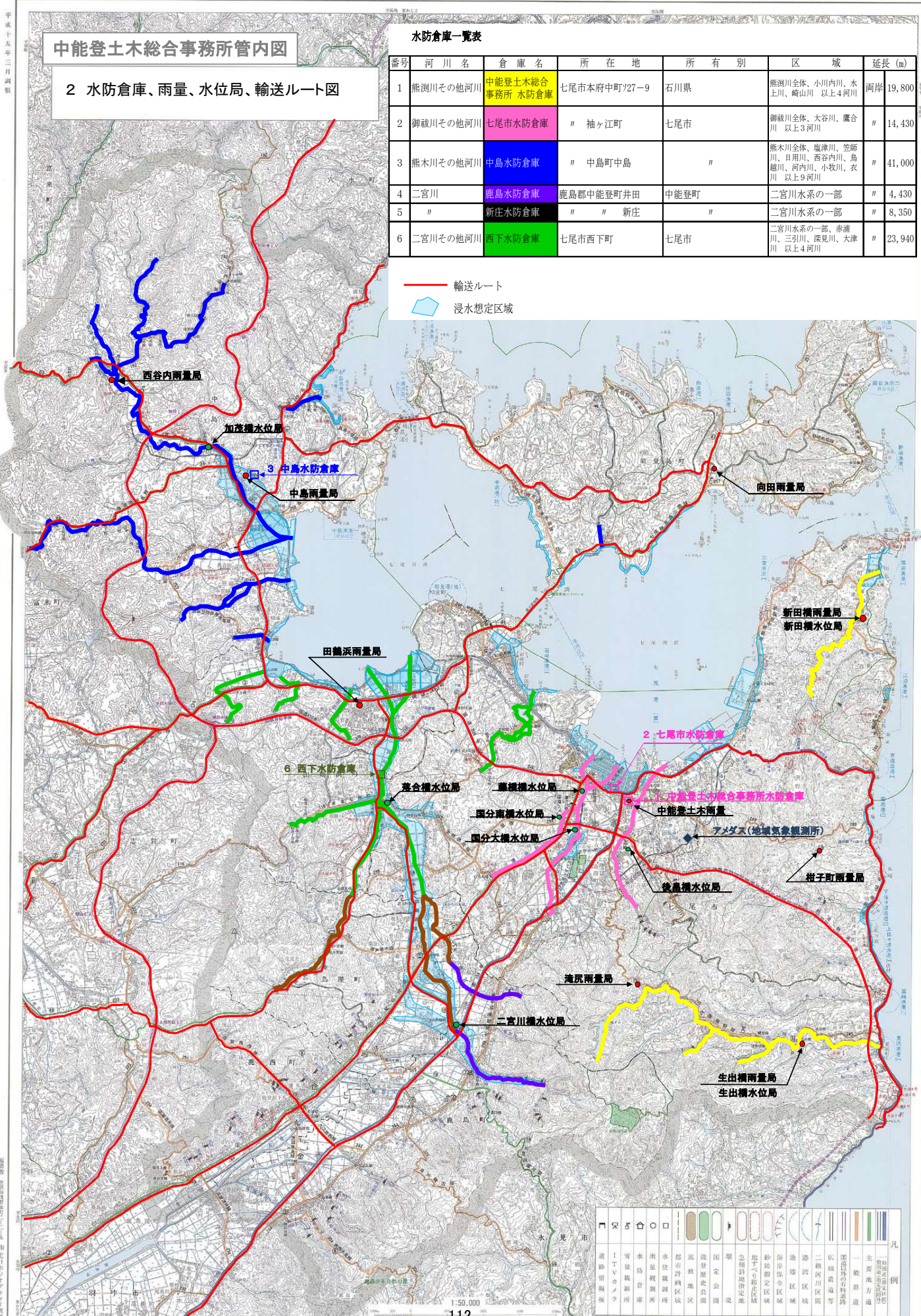
河川名	位置		管理者	施設名	重要度	備考
	地名	岸				
二宮川	七尾市新屋町	—	土木課	新屋橋	B	
	七尾市舟尾町	—	土木課	舟尾第2橋	B	
	七尾市高田町	—	土木課	川原橋	B	
伊久留川	七尾市伊久留町	—	土木課	乱橋	B	
大谷川	七尾市藤野町	—	藤野生産組合	古府第1頭首工	A	
堰 1		樋門・樋管 -		橋 4		

中能登土木総合事務所管内図

2 水防倉庫、雨量、水位局、輸送ルート図

番号	河川名	倉庫名	所在地	所有別	区域	延長 (m)
1	熊淵川その他河川	中能登土木総合事務所 水防倉庫	七尾市本府中町727-9	石川県	熊淵川全体、小川内川、水土川、崎山川 以上4河川	両岸 19,800
2	御蔵川その他河川	七尾市水防倉庫	〃 袖ヶ江町	七尾市	御蔵川全体、大谷川、廣合川 以上3河川	〃 14,430
3	熊木川その他河川	中島水防倉庫	〃 中島町中島	〃	熊木川全体、塩津川、笠師川、日用川、西谷内川、鳥越川、河内川、小牧川、衣川 以上9河川	〃 41,000
4	二宮川	鹿島水防倉庫	鹿島郡中能登町井田	中能登町	二宮川水系の一部	〃 4,430
5	〃	新庄水防倉庫	〃 〃 新庄	〃	二宮川水系の一部	〃 8,350
6	二宮川その他河川	西下水防倉庫	七尾市西下町	七尾市	二宮川水系の一部、赤浦川、三引川、深見川、大津川 以上4河川	〃 23,940

— 輸送ルート
 浸水想定区域



水防上重要な水門・樋門・樋管及びため池

河川名	名称	所在地	構造	管理者	摘要
熊淵川	山崎水門	山崎町	ローラーゲート	山崎町会長	自動
崎山川	鶉浦水門	鶉浦町	スライドゲート	鶉浦水利組合	手動
御祓川	御祓川分流堰	西藤橋町	スライドゲート	石川県中能登土木総合事務所	自動
御祓川	御祓川分水堰	藤橋町	ゴム堰	石川県中能登土木総合事務所	自動
御祓川	藤橋水門	西藤橋町	ゴム堰	藤橋生産組合	半自動
鷹合川	細口水門	細口町	スライドゲート	細口生産組合	手動
赤浦川	赤浦水門	松百町	スライドゲート	鯉が浦漁業組合	半自動
二宮川	川尻水門	垣吉町	転倒ゲート	川尻町会長	半自動
二宮川	西下水門	西下町	転倒ゲート	田鶴浜土地改良区	半自動
吉田川	田中水門	吉田町	角落し	吉田町会長	手動
伊久留川	大湯水門	伊久留町	転倒ゲート	伊久留町会長	半自動
三引川	大川水門	三引町	転倒ゲート	田鶴浜土地改良区	半自動
深見川	白浜水門	白浜町	転倒ゲート	白浜町会長	半自動
大津川	大津水門	大津町	スライドゲート	大津町会長	半自動
大津川	大右工門水門	大津町	ゴム堰	大津町会長	自動
大津川	大津湯栓場水門	大津町	ゴム堰	大津町会長	自動
大津川	大津左岸排水機場	大津町	鋼製スライドゲート	大津農業給水組合	自動
笠師川	下笠師水門	中島町笠師	転倒ゲート	中島町南側町会長	半自動
笠師川	中笠師水門	中島町笠師	スライドゲート	中島町下笠師町会長	手動
笠師川	下笠師排水機場	中島町笠師	鋼製スライドゲート	下笠師生産組合	自動
笠師川	南側排水機場	中島町笠師	鋼製スライドゲート	南側生産組合	自動
日用川	豊川水門	中島町河崎	鋼製スライドゲート	中島町河崎町会長	自動
日用川	日用川右岸排水機場	中島町筆染	鋼製スライドゲート	豊川水利組合	自動
日用川	日用川左岸排水機場	中島町河崎	鋼製スライドゲート	豊川水利組合	自動
熊木川	小野の湯堰	中島町山戸田	ゴム堰	中島町上町町会長	自動
熊木川	井田の湯堰	中島町横田	ゴム堰	中島町横田町会長	自動
熊木川	免田の湯堰	中島町北免田	ゴム堰	中島町山戸田町会長	自動
熊木川	中島第1排水機場	中島町中島	鋼製スライドゲート	中島水利組合	自動
熊木川	中島第2排水機場	中島町中島	鋼製スライドゲート	中島水利組合	自動
熊木川	浜田排水機場	中島町浜田	鋼製スライドゲート	浜田生産組合	自動
舟尾川	舟尾水門	舟尾町	鋼製スライドゲート	舟尾町会長	自動
熊淵川	多根ダム	多根町	ロックフィルダム	七尾市(農林水産課)	
(大泊川)	鴨田池	大泊町	土堰堤	大泊町生産組合	
(大泊川)	菖蒲田池	大泊町	土堰堤	大泊町生産組合	
(大泊川)	奥の池	大泊町	土堰堤	大泊町生産組合	
(御祓川)	南谷池	古府町	土堰堤	古府町生協長	
(御祓川)	三ヶ村上池	八田町	土堰堤	八田町会長	
(御祓川)	千野池	国分町	土堰堤	国分町会長	
(高田川)	牛谷新池	佐野町	土堰堤	佐野生産組合	
(赤星川)	袖平池	万行町	土堰堤	万行生産組合	
(百海川)	平床ノ池	沢野町	土堰堤	沢野生産組合	
(崎山川)	谷内池	上沢野町	土堰堤	上沢野生産組合	
(崎山川)	中尾池	沢野町	土堰堤	沢野町会長	
(八幡川)	川谷内池	小栗町	土堰堤	小栗町会長	
(二宮川)	漆沢池	西三階町	土堰堤	西三階生産組合	
(奥原川)	下池	奥原町	土堰堤	奥原生産組合	
(奥原川)	谷内堤2	中島町田岸	土堰堤	田岸町会長	
(熊木川)	野木谷内堤	中島町中島	土堰堤	中島水利組合長	
(能登島)	トガンタ	能登島閨町	土堰堤	閨町会	
(無関川)	トモカケ	能登島閨町	土堰堤	閨町会	
(能登島)	百万石	能登島百万石町	土堰堤	百万石町会長	
(能登島)	寺ヶ谷内	能登島向田町	土堰堤	向田町会	

52 箇所

※石川県水防計画資料編より

高潮注意箇所（農地）

番号	地区	面積
1	七尾市石崎地区	3ha
2	七尾市三室地区	5ha
3	中島町河崎地区	3ha
4	中島町奥吉田地区	4ha
5	中島町塩津地区	7ha
6	能登島須曾町地区	6ha

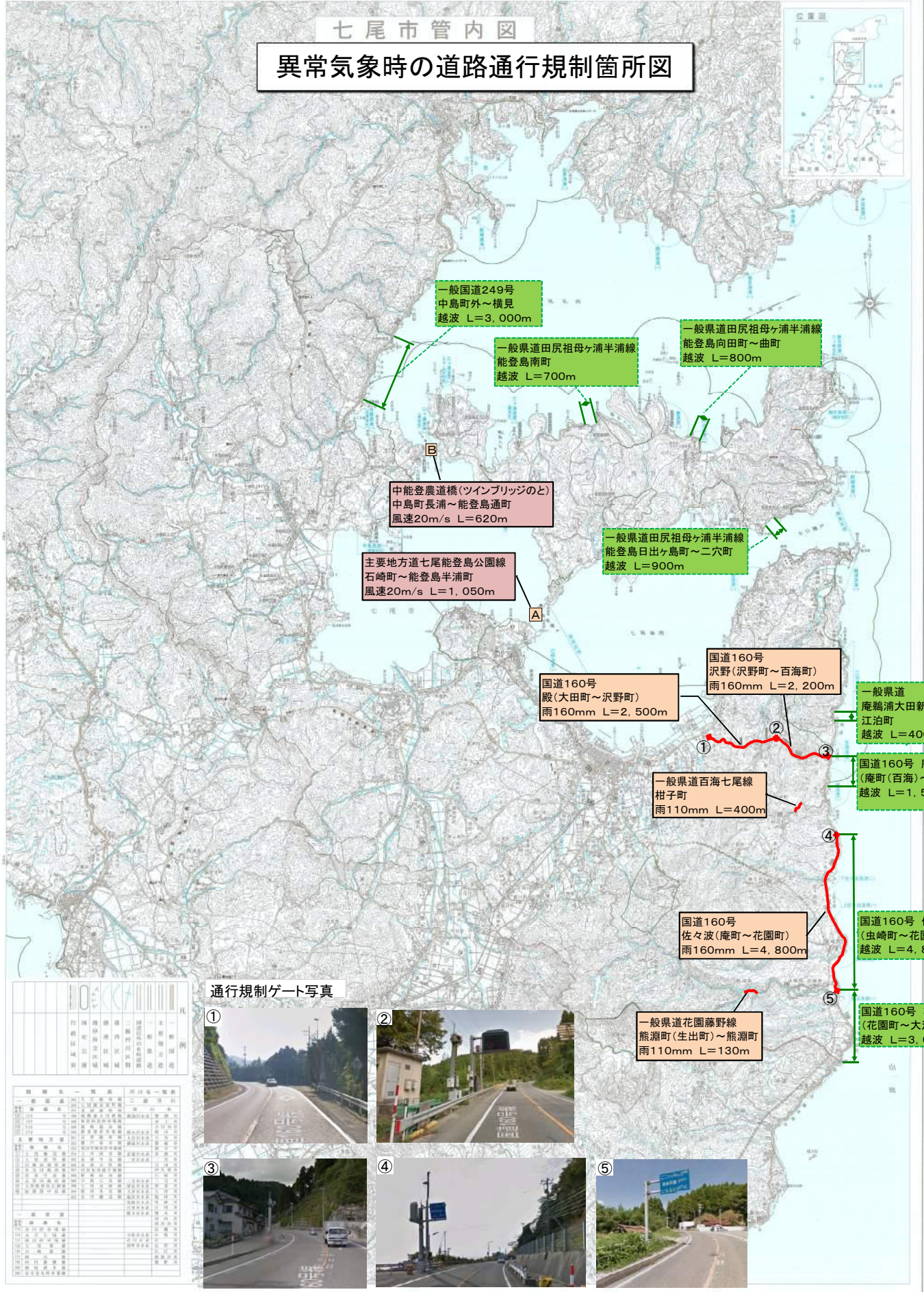
※海岸保全区域以外で1ha以上

異常気象時及び特殊危険地域における道路通行規制（通行止）箇所

No.	路線名	規制区間		規制基準			規制内容	
		所在地	延長m	当日雨量	3日先行雨量	気象観測所		
1	国道160号	大田町～ 沢野町(中村)	2,500	連続 160mm	—	国土交通省北 陸地方整備 局・金沢河川 国道事務所、 能登国道維持 出張所	落石 土砂崩落	
2		沢野町(中村)～ 庵町	2,200	連続 160mm	—			
3		虫崎町～花園町	4,800	越波の発生が予想さ れる時	—			落石 越波
4		庵町地内	1,500	越波の発生が予想さ れる時	—			法面崩落 越波
5		花園町～大泊町	3,000	越波の発生が予想さ れる時	—			越波
6	花園藤野線	生出町～ 熊淵町地内	130	110mm	260mm	中能登土木 総合事務所	落石 土砂崩落	
7	百海七尾線	柑子町地内	400	110mm	260mm		落石 土砂崩落	
8	庵鶉浦大田新線	江泊町地内	400	越波の発生が予想さ れる時	—		越波	
9	田尻祖母浦半浦線	能登島南町	700	越波の発生が予想さ れる時	—		越波	
10	田尻祖母浦半浦線	能登島向田町～ 曲町	800	越波の発生が予想さ れる時	—		越波	
11	田尻祖母浦半浦線	能登島日出ヶ島町 ～二穴町	900	越波の発生が予想さ れる時	—		越波	
12	国道249号	中島町外～横見	3,000	越波の発生が予想さ れる時	—		越波	
13	七尾能登島 公園線	能登島大橋	1,050	風速20m以上	—		強風	
14	南大吞24号線	水上町地内	200	—	—	七尾市	落石	
15	北大吞9号線	佐々波町地内	100	—	—		法面崩落	
16	崎山1号線	大田町～岡町	1,700	—	—		法面崩落	
17	北大吞14号線	柑子町～ 清水平町	1,000	—	—		路肩決壊	
18	崎山2号線	鶉浦町	300	—	—		落石	
19	南大吞1号線	古府町～菅沢町	4,000	—	—		土砂石崩落 路肩決壊	
20	東湊5号線	沢野町栢戸～ 大野木町	3,000	—	—		土砂石崩落 路肩決壊	
21	東湊1号線	大田町	400	—	—		落石崩落	
22	農道長浦18号線	中能登農道矯	620	10分間 平均風速20m以上	—		強風	

七尾市管内図

異常気象時の道路通行規制箇所図



一般国道249号
中島町外～横見
越波 L=3,000m

一般県道田尻祖母ヶ浦半浦線
能登島南町
越波 L=700m

一般県道田尻祖母ヶ浦半浦線
能登島向田町～曲町
越波 L=800m

中能登農道橋(ツインブリッジのと)
中島町長浦～能登島通町
風速20m/s L=620m

主要地方道七尾能登島公園線
石崎町～能登島半浦町
風速20m/s L=1,050m

一般県道田尻祖母ヶ浦半浦線
能登島日出ヶ島町～二穴町
越波 L=900m

国道160号
殿(大田町～沢野町)
雨160mm L=2,500m

国道160号
沢野(沢野町～百海町)
雨160mm L=2,200m

一般県道
庵鷲浦大田新線
江泊町
越波 L=400m

一般県道百海七尾線
柑子町
雨110mm L=400m

国道160号 庵
(庵町(百海)～庵町)
越波 L=1,500m

国道160号
佐々波(庵町～花園町)
雨160mm L=4,800m

国道160号 佐々波
(虫崎町～花園町)
越波 L=4,800m

一般県道花園藤野線
熊淵町(生出町)～熊淵町
雨110mm L=130m

国道160号 花園
(花園町～大泊町)
越波 L=3,000m

通行規制ゲート写真



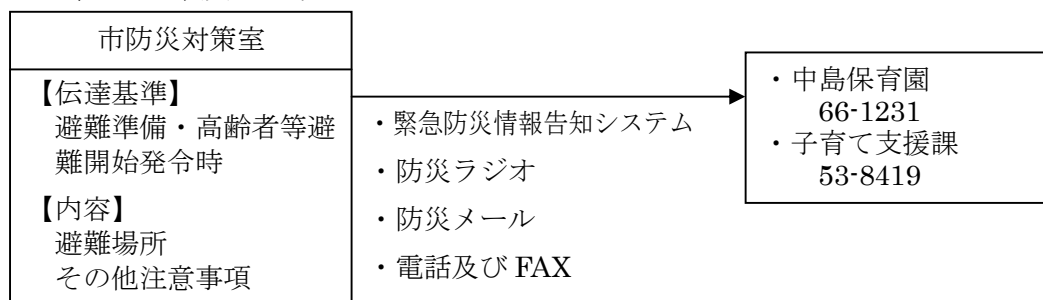
道路種別	区間	規制内容	規制長さ	規制理由
一般国道	249号 中島町外～横見	越波	L=3,000m	暴風
一般県道	田尻祖母ヶ浦半浦線 能登島南町	越波	L=700m	暴風
一般県道	田尻祖母ヶ浦半浦線 能登島向田町～曲町	越波	L=800m	暴風
主要地方道	中能登農道橋(ツインブリッジのと) 中島町長浦～能登島通町	風速20m/s	L=620m	暴風
主要地方道	七尾能登島公園線 石崎町～能登島半浦町	風速20m/s	L=1,050m	暴風
一般県道	田尻祖母ヶ浦半浦線 能登島日出ヶ島町～二穴町	越波	L=900m	暴風
国道	160号 殿(大田町～沢野町)	雨160mm	L=2,500m	大雨
国道	160号 沢野(沢野町～百海町)	雨160mm	L=2,200m	大雨
一般県道	庵鷲浦大田新線 江泊町	越波	L=400m	暴風
一般県道	百海七尾線 柑子町	雨110mm	L=400m	大雨
国道	160号 庵(庵町(百海)～庵町)	越波	L=1,500m	暴風
国道	160号 佐々波(庵町～花園町)	雨160mm	L=4,800m	大雨
一般県道	花園藤野線 熊淵町(生出町)～熊淵町	雨110mm	L=130m	大雨
国道	160号 佐々波(虫崎町～花園町)	越波	L=4,800m	暴風
国道	160号 花園(花園町～大泊町)	越波	L=3,000m	暴風

水防法第15条に定める要配慮者利用施設

1. 対象施設

地区	施設名	所在地	連絡先	河川名	備考
中島	中島保育園	七尾市中島町中島乙部39番地1	66-1231	熊木川	社会福祉施設
高階	ゆうの丘	七尾市町屋町に部24番地	53-3135	二宮川	障がい福祉サービス事業所

2. 伝達基準及び方法



※水防法第15条（抜粋）

市町村地域防災計画(同法第四十二条第一項に規定する市町村地域防災計画をいう。以下同じ。)において、少なくとも当該洪水浸水想定区域、雨水出水浸水想定区域又は高潮浸水想定区域ごとに、次に掲げる事項について定めるものとする。ただし、第四号ハに掲げる施設について同号に掲げる事項を定めるのは、当該施設の所有者又は管理者からの申出があつた場合に限る。

- 一 洪水予報等(第十条第一項若しくは第二項若しくは第十一条第一項の規定により気象庁長官、国土交通大臣及び気象庁長官若しくは都道府県知事及び気象庁長官が行う予報又は第十三条第一項若しくは第二項、第十三条の二若しくは第十三条の三の規定により国土交通大臣、都道府県知事若しくは市町村長が通知し若しくは周知する情報をいう。次項において同じ。)の伝達方法
- 二 避難施設その他の避難場所及び避難路その他の避難経路に関する事項
- 三 災害対策基本法第四十八条第一項の防災訓練として市町村長が行う洪水、雨水出水又は高潮に係る避難訓練の実施に関する事項
- 四 浸水想定区域(洪水浸水想定区域、雨水出水浸水想定区域又は高潮浸水想定区域をいう。第三項において同じ。)内に次に掲げる施設がある場合にあつては、これらの施設の名称及び所在地
 - イ 地下街等(地下街その他地下に設けられた不特定かつ多数の者が利用する施設(地下に建設が予定されている施設又は地下に建設中の施設であつて、不特定かつ多数の者が利用すると見込まれるものを含む。)をいう。次条において同じ。)でその利用者の洪水時、雨水出水時又は高潮時(以下「洪水時等」という。)の円滑かつ迅速な避難の確保及び洪水時等の浸水の防止を図る必要があると認められるもの
 - ロ 要配慮者利用施設(社会福祉施設、学校、医療施設その他の主として防災上の配慮を要する者が利用する施設をいう。第十五条の三において同じ。)でその利用者の洪水時等の円滑かつ迅速な避難の確保を図る必要があると認められるもの
 - ハ 大規模な工場その他の施設(イ又はロに掲げるものを除く。)であつて国土交通省令で定める基準を参酌して市町村の条例で定める用途及び規模に該当するもの(第十五条の四において「大規模工場等」という。)でその洪水時等の浸水の防止を図る必要があると認められるもの

土砂災害（特別）警戒区域

土砂災害警戒区域（イエローゾーン）

県知事は、基本指針に基づき、急傾斜地の崩壊等が発生した場合には住民等の生命又は身体に危害が生ずるおそれがあると認められる土地の区域で、当該区域における土砂災害を防止するために警戒避難体制を特に整備すべき土地の区域として政令で定める基準に該当するもの

土砂災害特別警戒区域（レッドゾーン）

県知事は、基本指針に基づき、警戒区域のうち、急傾斜地の崩壊等が発生した場合には建築物に損壊が生じ住民等の生命又は身体に著しい危害が生ずるおそれがあると認められる土地の区域で、一定の開発行為の制限及び居室を有する建築物の構造の規制をすべき土地の区域として政令で定める基準に該当するもの

指定された場合、建て替えや増築などを行う場合は、建築物の構造規制に基づく建築確認を受ける必要あり

※土砂災害警戒区域等における土砂災害防止対策の推進に関する法律（土砂災害防止法）

急傾斜地崩壊危険箇所

傾斜度 30 度以上、高さ 5 メートル以上の急傾斜地で人家に被害を及ぼす恐れのある箇所

①急傾斜地崩壊危険箇所Ⅰ

被害想定区域内に人家が 5 戸以上等（5 戸未満であっても官公署、学校、病院、社会福祉施設等の災害弱者関連施設等のある場合を含む）ある箇所

②急傾斜地崩壊危険箇所Ⅱ

被害想定区域内に人家が 1～4 戸ある箇所

③急傾斜地崩壊危険箇所に準ずる斜面Ⅲ

被害想定区域内に人家がない場合でも、都市計画区域内であること等一定の要件を満たし、住宅等が新規に立地する可能性があると考えられる箇所

土石流危険溪流

土石流の発生の危険性があり、人家に被害を及ぼす恐れのある溪流

①土石流危険溪流Ⅰ

土石流危険区域内に人家が 5 戸以上等（5 戸未満であっても官公署、学校、病院、社会福祉施設等の災害弱者関連施設等のある場合を含む）ある場合の当該区域に流入する溪流

②土石流危険溪流Ⅱ

土石流危険区域内に人家が 1～4 戸ある場合の当該区域に流入する溪流

③土石流危険溪流に準ずる溪流Ⅲ

土石流危険区域内に人家がない場合でも、都市計画区域内であること等一定の要件を満たし、住宅等が新規に立地する可能性があると考えられる場合の当該区域に流入する溪流

急傾斜地崩壊危険区域

がけ崩れにより居住者等に危害が生ずる恐れのある急傾斜地及びこれに隣接する土地のうち、一定の行為を制限する必要がある土地について知事が指定

急傾斜地崩壊危険区域内では急傾斜地の崩壊防止工事を実施するほか、急傾斜地の崩壊防止に有害な一定の行為が許可制となる。

※急傾斜地の崩壊による災害の防止に関する法律（急傾斜危険防止法）

山地災害危険地区

山腹崩壊、地すべり及び崩壊土砂の流出などにより、官公署、学校、病院、道路等の公共施設や人家等に直接被害を与えるおそれのある地区で、地形地質特性からみてその崩壊危険度が一定基準以上の地区を調査把握したもの

- ①山腹崩壊危険地区・・・山の斜面が崩壊することによる災害（落石による災害を含む）が発生するおそれが高い区域で、人家や公共施設等に被害を与えるおそれがある地
- ②地すべり危険地区・・・地すべりが発生するおそれが高い区域のうち、人家や公共施設等に被害を与えるおそれがある地区
- ③崩壊土砂流出危険地区・・・山の斜面の崩壊や地すべり等によって発生した土砂が土石流となって流出するおそれが高い区域で、人家や公共施設等に被害を与えるおそれがある地区

地すべり区域

地すべりが発生している区域、その恐れが極めて大きい区域及び地すべりを誘発、助長する区域について国土交通大臣が指定する。

地すべり防止区域

地すべり防止区域内では地すべり防止工事を実施するほか、地すべり防止に有害な一定の行為が許可制となる。

※地すべり等防止法

土砂災害警戒区域・土砂災害特別警戒区域一覧

急傾斜地の崩壊

No.	地区	溪流名 (箇所名)	分類	危険箇所 番号	所在地	土砂災害 特別警戒区域 該当箇所※	要配慮者 利用施設等	備考
1	御祓	小島3号	I	177300	小島町	○		
2	御祓	小島4号	I	177310	小島町	○		
3	御祓	西藤橋	I	174180	西藤橋町	○		
4	徳田	国分1号	I	174140	国分町	○		
5	徳田	国分2号	I	174170	国分町	○		
6	徳田	鷹合	I	174160	国分町	○		
7	徳田	半田1号	II	274150	国分町	○		
8	徳田	半田2号	II	274160	国分町	○		
9	徳田	半田	III	374010	国分町	○		
10	徳田	国分町2	III	374040	国分町	○		
11	徳田	細口	I	174150	細口町	○		
12	徳田	細口3	II	276210	細口町	○		
13	徳田	細口4	II	276220	細口町	○		
14	徳田	細口町1	III	374020	細口町	○		
15	徳田	細口町2	III	374030	細口町	○		
16	徳田	白馬	I	174120	白馬町	○		
17	東湊	此ノ木1号	I	174380	大田町	○		
18	東湊	滝ノ尻	II	274260	大田町	○		
19	東湊	此ノ木2号	II	274270	大田町	○		
20	東湊	赤崎1号	II	274280	大田町	○		
21	東湊	赤崎2号	II	274290	大田町	○		
22	東湊	赤崎3号	II	274300	大田町	○		
23	東湊	藤平谷内1号	II	274310	大田町	○		
24	東湊	松尾2号	II	276180	沢野町	○		
25	東湊	栢戸	I	174360	沢野町	○		
26	東湊	上沢野	I	174260	沢野町	○		
27	東湊	中村	II	274230	沢野町	○		
28	東湊	中村2号	II	274350	沢野町	○		
29	東湊	殿1号	I	174280	殿町	○		
30	東湊	殿2号	I	174270	殿町	○		
31	西湊	小島	I	174190	小島町	○		
32	西湊	小島2号	I	177240	小島町	○		
33	西湊	赤浦1号	I	174220	赤浦町	○		
34	西湊	赤浦2号	II	274040	赤浦町	○		
35	西湊	赤浦3号	II	274050	赤浦町	○		
36	西湊	赤浦4号	II	274060	赤浦町	○		
37	西湊	赤浦5号	II	274070	赤浦町	○	グループホームひと息	
38	西湊	赤浦6号	II	274080	赤浦町	○		
39	西湊	赤浦7号	II	274360	赤浦町	○		
40	西湊	赤浦町1	III	374050	赤浦町	○		
41	西湊	赤浦町2	III	374060	赤浦町	○		
42	西湊	赤浦町3	III	374070	赤浦町	○		
43	西湊	赤浦町4	III	374080	赤浦町	○		
44	西湊	直津	I	174200	直津町	○		
45	石崎	石崎1号	I	174240	石崎町	○	石崎小学校	
46	石崎	石崎2号	I	174390	石崎町	○		
47	和倉	奥原	I	174230	奥原町	○		
48	和倉	奥原1号	I	174530	奥原町	○		
49	和倉	奥原2号	II	274020	奥原町	○		
50	和倉	和倉	I	174250	和倉町	○		
51	南大呑	黒崎	I	174060	黒崎町	○		
52	南大呑	小川内1号	II	276190	山崎町	○		
53	南大呑	小川内2号	I	177260	山崎町	○		

※ ○ … 土砂災害特別警戒区域＋土砂災害警戒区域を表す。空欄は、土砂災害警戒区域のみ。

土砂災害警戒区域・土砂災害特別警戒区域一覧

急傾斜地の崩壊

No.	地区	溪流名 (箇所名)	分類	危険箇所 番号	所在地	土砂災害 特別警戒区域 該当箇所※	要配慮者 利用施設等	備考
54	南大呑	大泊1号	I	174030	大泊町	○		
55	南大呑	大泊2号	I	174010	大泊町	○		
56	南大呑	大泊3号	I	174020	大泊町	○		
57	南大呑	大泊4号	I	174040	大泊町	○		
58	南大呑	生出	I	174070	熊淵町	○		
59	南大呑	水上	I	174080	熊淵町	○		
60	南大呑	熊淵1号	I	177280	熊淵町	○		
61	南大呑	熊淵2号	I	177290	熊淵町	○		
62	北大呑	大野木	II	274030	大野木町	○		
63	北大呑	白鳥	I	174340	庵町	○		
64	北大呑	百海1号	I	174330	庵町	○		
65	北大呑	百海2号	II	274240	庵町	○		
66	北大呑	庵1号	I	174320	庵町	○		
67	北大呑	庵2号	I	174310	庵町	○		
68	北大呑	庵3号	II	274370	庵町	○		
69	北大呑	庵	II	274250	庵町	○		
70	北大呑	佐々波	I	174090	佐々波町	○		
71	北大呑	下佐々波	I	174110	佐々波町	○		
72	北大呑	上佐々波	I	174100	佐々波町	○		
73	崎山	福留	I	174480	三室町	○		
74	崎山	福浦1号	I	174490	三室町	○		
75	崎山	福浦2号	II	274180	三室町	○		
76	崎山	三室1号	I	174470	三室町	○		
77	崎山	三室2号	I	174450	三室町	○		
78	崎山	三室3号	I	174460	三室町	○		
79	崎山	上三室1号	II	274200	三室町	○		
80	崎山	上三室2号	II	274210	三室町	○		
81	崎山	上三室3号	II	274220	三室町	○		
82	崎山	中浦3号	I	174430	鵜浦町	○		
83	崎山	向山崎	I	174400	鵜浦町	○		
84	崎山	山崎	I	174410	鵜浦町	○		
85	崎山	中浦1号	I	174440	鵜浦町	○		
86	崎山	中浦2号	I	174420	鵜浦町	○		
87	崎山	鹿渡島1号	I	174500	鵜浦町	○		
88	崎山	鹿渡島2号	I	174510	鵜浦町	○		
89	崎山	鹿渡島3号	I	174520	鵜浦町	○		
90	崎山	鹿渡島	II	274170	鵜浦町	○		
91	崎山	山崎1号	II	274330	鵜浦町	○		
92	崎山	山崎2号	II	274340	鵜浦町	○		
93	崎山	岡町	I	174350	岡町	○		
94	崎山	湯川2号	I	174370	湯川町	○		
95	崎山	湯川1号	I	174050	湯川町	○		
96	高階	池崎	II	276170	池崎町	○		
97	高階	満仁	II	276200	満仁町	○		
98	高階	西三階1号	II	274090	西三階町	○		
99	高階	西三階2号	II	274100	西三階町	○		
100	高階	西三階4号	II	274120	西三階町	○		
101	高階	東三階1号	II	274130	東三階町	○		
102	田鶴浜	舟尾	I	177270	舟尾町	○		
103	田鶴浜	川尻	I	175090	垣吉町	○		
104	田鶴浜	垣吉	I	175080	垣吉町	○		
105	田鶴浜	三引北側	I	175100	三引町	○		
106	田鶴浜	三引	II	275080	三引町	○		

※ ○ … 土砂災害特別警戒区域＋土砂災害警戒区域を表す。空欄は、土砂災害警戒区域のみ。

土砂災害警戒区域・土砂災害特別警戒区域一覧

急傾斜地の崩壊

No.	地区	溪流名 (箇所名)	分類	危険箇所 番号	所在地	土砂災害 特別警戒区域 該当箇所※	要配慮者 利用施設等	備考
107	相馬	伊久留1号	I	175030	伊久留町	○		
108	相馬	伊久留2号	I	175020	伊久留町	○		
109	相馬	伊久留3号	I	175010	伊久留町	○		
110	相馬	伊久留4号	I	175040	伊久留町	○		
111	相馬	南側	I	175050	吉田町	○		
112	相馬	北側	I	175060	吉田町	○		
113	相馬	吉田1号	II	275110	吉田町	○		
114	相馬	吉田2号	II	275120	吉田町	○		
115	相馬	吉田3号	II	275090	吉田町	○		
116	相馬	吉田4号	II	275100	吉田町	○		
117	相馬	七原	II	275140	七原町	○		
118	相馬	西下	I	175070	西下町	○		
119	金ヶ崎	大津	III	375010	大津町	○		
120	金ヶ崎	大津南側	III	375020	大津町	○		
121	金ヶ崎	大津蛸島	III	375030	大津町	○		
122	金ヶ崎	大津1号	I	175180	大津町	○		
123	金ヶ崎	大津2号	I	175170	大津町	○		
124	金ヶ崎	大津3号	I	175150	大津町	○		
125	金ヶ崎	大津4号	I	175140	大津町	○		
126	金ヶ崎	大津5号	II	275060	大津町	○		
127	金ヶ崎	大津6号	II	275070	大津町	○		
128	金ヶ崎	大津7号	II	275010	大津町	○		
129	金ヶ崎	大津1号	II	275050	大津町	○		
130	金ヶ崎	大津2号	II	275030	大津町	○		
131	金ヶ崎	大津3号	II	275020	大津町	○		
132	金ヶ崎	大津4号	II	275040	大津町	○		
133	金ヶ崎	白浜	I	175120	白浜町	○		
134	金ヶ崎	深見1号	I	175110	深見町	○		
135	金ヶ崎	深見2号	I	175130	深見町	○		
136	西岸	横見	I	176210	中島町横見	○		
137	西岸	外	I	176200	中島町外	○		
138	西岸	小牧	I	176160	中島町小牧	○		
139	西岸	深浦1号	I	176150	中島町深浦	○		
140	西岸	深浦2号	I	176140	中島町深浦	○		
141	鉦打	岩穴1号	II	276010	中島町河内	○		
142	鉦打	岩穴2号	II	276020	中島町河内	○		
143	鉦打	岩穴3号	II	276030	中島町河内	○		
144	鉦打	中1号	II	276040	中島町河内	○		
145	鉦打	中2号	II	276050	中島町河内	○		
146	鉦打	石畑1号	II	276060	中島町河内	○		
147	鉦打	石畑2号	II	276070	中島町河内	○		
148	鉦打	下	II	276080	中島町河内	○		
149	鉦打	町屋	I	177250	中島町町屋	○		
150	鉦打	鳥越1号	I	176190	中島町鳥越	○		
151	鉦打	鳥越2号	I	176180	中島町鳥越	○		
152	鉦打	下出1号	II	276120	中島町藤瀬	○		
153	鉦打	下出2号	II	276130	中島町藤瀬	○		
154	鉦打	別所1号	II	276090	中島町別所	○		
155	鉦打	別所2号	II	276100	中島町別所	○		
156	鉦打	別所3号	II	276110	中島町別所	○		
157	鉦打	別所4号	II	276230	中島町別所	○		
158	鉦打	別所5号	II	276240	中島町別所	○		
159	熊木	横田	I	176170	中島町横田	○		

※ ○ … 土砂災害特別警戒区域＋土砂災害警戒区域を表す。空欄は、土砂災害警戒区域のみ。

土砂災害警戒区域・土砂災害特別警戒区域一覧

急傾斜地の崩壊

No.	地区	溪流名 (箇所名)	分類	危険箇所 番号	所在地	土砂災害 特別警戒区域 該当箇所※	要配慮者 利用施設等	備考
160	中島	熊野	I	176130	中島町中島	○		
161	熊木	浜田1号	I	176120	中島町浜田	○		
162	豊川	浜田2号	I	176110	中島町崎山	○		
163	豊川	河崎	I	176100	中島町河崎	○		
164	豊川	奥吉田	I	176060	中島町奥吉田	○		
165	豊川	奥吉田3号	I	177330	中島町奥吉田	○		
166	豊川	奥吉田2号	II	276160	中島町奥吉田	○		
167	豊川	豊田1号	I	176090	中島町豊田	○		
168	豊川	豊田2号	I	176080	中島町豊田	○		
169	笠師保	中笠師	I	176010	中島町笠師	○		
170	笠師保	下笠師1号	I	176030	中島町笠師	○		
171	笠師保	下笠師2号	I	176020	中島町笠師	○		
172	笠師保	笠師1号	I	176040	中島町笠師	○		
173	笠師保	笠師2号	I	176050	中島町笠師	○		
174	笠師保	笠師3号	I	177320	中島町笠師	○		
175	笠師保	上笠師	II	276140	中島町笠師	○		
176	笠師保	塩津	II	276150	中島町塩津	○		
177	能登島	田尻	I	177080	能登島田尻町	○		
178	能登島	通	I	177070	能登島通町	○		
179	能登島	閨	I	177090	能登島閨町	○		
180	能登島	無関1号	I	177110	能登島無関町	○		
181	能登島	無関2号	I	177100	能登島無関町	○		
182	能登島	無関3号	II	277020	能登島無関町	○		
183	能登島	無関4号	II	277030	能登島無関町	○		
184	能登島	半浦	I	177060	能登島半浦町	○		
185	能登島	南	I	177120	能登島南町	○		
186	能登島	曲1号	I	177130	能登島曲町	○		
187	能登島	曲2号	I	177140	能登島曲町	○		
188	能登島	向田	I	177150	能登島向田町	○		
189	能登島	須曾1号	I	177010	能登島須曾町	○		
190	能登島	須曾2号	I	177020	能登島須曾町	○		
191	能登島	佐波1号	I	177030	能登島佐波町	○		
192	能登島	佐波2号	I	177040	能登島佐波町	○		
193	能登島	久美	II	277010	能登島佐波町	○		
194	能登島	二穴	I	177160	能登島二穴町	○		
195	能登島	日出ヶ島	I	177170	能登島日出ヶ島町	○		
196	能登島	野崎	I	177180	能登島野崎町	○		
197	能登島	長崎	I	177190	能登島長崎町	○		
198	能登島	えの目	I	177200	能登島緩目町	○		
199	能登島	祖母ヶ浦1号	I	177230	能登島祖母ヶ浦町	○		
200	能登島	祖母ヶ浦2号	I	177210	能登島祖母ヶ浦町	○		

※ ○ …… 土砂災害特別警戒区域＋土砂災害警戒区域を表す。空欄は、土砂災害警戒区域のみ。

土砂災害警戒区域・土砂災害特別警戒区域一覧

土石流

No.	地区	溪流名 (箇所名)	分類	危険箇所 番号	所在地	土砂災害 特別警戒区域 該当箇所※	要配慮者 利用施設等	備考
1	徳田	鷹合川	I	10559	国分町	○		
2	徳田	千野川	I	10568	千野町	○		
3	徳田	千野川2号	Ⅲ	30144	千野町	○		
4	徳田	亀田川	I	10563	中挾町	○		
5	徳田	中挾川	I	10564	八田町	○		
6	徳田	八田川	I	10565	八田町	○		
7	徳田	上八田川	I	10566	八田町	○		
8	徳田	笠師川	I	10567	八田町	○		
9	徳田	若林川	Ⅱ	20322	江曾町	○		
10	徳田	若林川2号	I	10560	江曾町	○		
11	徳田	飯川	Ⅱ	20323	江曾町	○		
12	徳田	江曾川	Ⅱ	20324	江曾町	○		
13	徳田	江曾川2号	I	10561	江曾町	○		
14	徳田	江曾川3号	Ⅱ	20326	江曾町	○		
15	徳田	江曾川4号	Ⅱ	20325	江曾町	○		
16	徳田	江曾川5号	Ⅲ	30143	江曾町	○		
17	徳田	多根川	Ⅱ	20319	多根町	○		
18	矢田郷	岩屋川	I	10558	藤橋町	○		
19	矢田郷	大門川	I	10571	矢田町	○		
20	矢田郷	大門川	I	10571-2	矢田町	○		
21	矢田郷	大門川	I	10571-3	矢田町	○		
22	矢田郷	鍛冶谷川	Ⅱ	20327	矢田町	○		
23	矢田郷	鍛冶谷川	Ⅱ	20327-2	矢田町			
24	矢田郷	鍛冶谷川	Ⅱ	20327-3	矢田町	○		
25	矢田郷	鍛冶谷川	Ⅱ	20327-4	矢田町	○		
26	矢田郷	鍛冶谷川	Ⅱ	20327-5	矢田町	○		
27	矢田郷	蹴落川	I	10570	古城町			
28	矢田郷	古城川	Ⅲ	30146	古城町			
29	矢田郷	大谷川	Ⅲ	30145	小池川原町	○		
30	矢田郷	雉田川	I	10569	小池川原町	○		
31	矢田郷	雉田川	I	10569-2	小池川原町	○		
32	矢田郷	雉田川	I	10569-3	小池川原町	○		
33	矢田郷	雉田川	I	10569-4	小池川原町	○		
34	東湊	赤星川	I	10572	万行町			
35	東湊	佐野谷内川	Ⅱ	20328	万行町			
36	東湊	臼池川	I	10573	佐野町			
37	東湊	谷池田川	I	10574	大田町	○		
38	東湊	谷池田川	I	10574-2	大田町	○		
39	東湊	海門寺川2号	I	10575	大田町	○		
40	東湊	海門寺川2号	I	10575-2	大田町	○		
41	東湊	海門寺川3号	I	10576	大田町			
42	東湊	滝ノ尻川	I	10577	大田町	○		
43	東湊	かけあし谷川	I	10578	大田町	○		
44	東湊	かけあし谷川	I	10578-2	大田町	○		
45	東湊	前の川	I	10579	大田町			
46	東湊	前の川	I	10579-2	大田町	○		
47	東湊	八幡川2号	Ⅱ	20329	大田町	○		
48	東湊	赤崎川	Ⅱ	20330	大田町	○		
49	東湊	赤崎川3号	Ⅱ	20331	大田町	○		
50	東湊	赤崎川4号	Ⅱ	20332	大田町	○		
51	東湊	赤崎川2号	Ⅱ	20333	大田町	○		
52	東湊	海門寺川	Ⅲ	30147	大田町	○		
53	東湊	海門寺川	Ⅲ	30147-2	大田町			

※ ○ …… 土砂災害特別警戒区域＋土砂災害警戒区域を表す。空欄は、土砂災害警戒区域のみ。

土砂災害警戒区域・土砂災害特別警戒区域一覧

土石流

No.	地区	溪流名 (箇所名)	分類	危険箇所 番号	所在地	土砂災害 特別警戒区域 該当箇所※	要配慮者 利用施設等	備考
54	東湊	此ノ木川	Ⅲ	30148	大田町	○		
55	東湊	栢戸川	I	10539	沢野町	○		
56	東湊	栢戸川	I	10539-2	沢野町	○		
57	東湊	むないちの谷川	I	10541	沢野町			
58	東湊	上沢川	I	10543	沢野町	○		
59	東湊	殿南谷川	I	10542	殿町	○		
60	西湊	直津谷2号	Ⅱ	20320	直津町	○		
61	西湊	直津谷2号	Ⅱ	20320-2	直津町	○		
62	西湊	直津谷	Ⅱ	20321	直津町	○		
63	南大呑	花園川	I	10550	花園町	○		
64	南大呑	山崎川	I	10551	山崎町	○		
65	南大呑	山崎川2号	Ⅱ	20316	山崎町	○		
66	南大呑	山崎川3号	Ⅱ	20317	山崎町	○		
67	南大呑	小川内川	I	10552	山崎町	○		
68	南大呑	小川内川2号	I	10554	山崎町	○		
69	南大呑	小川内川3号	I	10553	山崎町	○		
70	南大呑	小川内川3号	I	10553-2	山崎町	○		
71	南大呑	ふか谷川	I	10555	熊淵町	○		
72	南大呑	滝尻川2号	I	10556	熊淵町	○		
73	北大呑	江泊川	I	10538	江泊町	○		
74	北大呑	日室川	Ⅱ	20302	江泊町	○		
75	北大呑	下八ヶ谷内川	I	10540	庵町	○		
76	北大呑	庵谷内川	I	10544	庵町	○		
77	北大呑	虫崎川	I	10546	庵町	○		
78	北大呑	虫崎川2号	Ⅱ	20308	庵町	○		
79	北大呑	虫崎川2号	Ⅱ	20308-2	庵町	○		
80	北大呑	蛇子谷川	Ⅱ	20304	庵町	○		
81	北大呑	庵川	Ⅱ	20305	庵町	○		
82	北大呑	庵川2号	Ⅱ	20306	庵町	○		
83	北大呑	どうのい川	I	10548	佐々波町	○		
84	北大呑	どうのい川	I	10548-2	佐々波町			
85	北大呑	下佐々波川	Ⅱ	20310	佐々波町	○		
86	北大呑	下佐々波川2号	Ⅱ	20309	佐々波町	○		
87	北大呑	上佐々波川	I	10549	佐々波町	○		
88	北大呑	上佐々波川2号	Ⅱ	20312	佐々波町	○		
89	北大呑	上佐々波川3号	I	10547	佐々波町	○		
90	北大呑	上佐々波川4号	Ⅱ	20311	佐々波町	○		
91	北大呑	佐々波川	Ⅱ	20313	佐々波町	○		
92	北大呑	出村川	Ⅱ	20314	佐々波町	○		
93	北大呑	出村川2号	Ⅱ	20315	佐々波町	○		
94	北大呑	外林川	Ⅱ	20307	外林町	○		
95	北大呑	柑子大谷川	I	10545	柑子町	○		
96	嶺山	川尻川	Ⅱ	20298	鶴浦町	○		
97	嶺山	中浦東谷	Ⅱ	20299	鶴浦町	○		
98	嶺山	大坪川	Ⅱ	20300	湯川町	○		
99	嶺山	大坪川	Ⅱ	20300-2	湯川町	○		
100	嶺山	大坪川	Ⅱ	20300-3	湯川町	○		
101	嶺山	大坪川2号	Ⅱ	20301	湯川町	○		
102	嶺山	上湯川	Ⅱ	20303	湯川町	○		
103	高階	池崎川	Ⅲ	30142	青山町	○		
104	田鶴浜	三引北側川	I	10584	三引町	○		
105	田鶴浜	コツブ川	I	10585	三引町	○		
106	田鶴浜	谷内側川	I	10586	三引町			

※ ○ … 土砂災害特別警戒区域＋土砂災害警戒区域を表す。空欄は、土砂災害警戒区域のみ。

土砂災害警戒区域・土砂災害特別警戒区域一覧

土石流

No.	地区	溪流名 (箇所名)	分類	危険箇所 番号	所在地	土砂災害 特別警戒区域 該当箇所※	要配慮者 利用施設等	備考
107	田鶴浜	谷内側川2号	I	10587	三引町	○		
108	田鶴浜	谷内側川3号	I	10588	三引町	○		
109	相馬	赤倉谷	I	10589	吉田町	○	青山彩光苑ワークセンター田鶴浜	
110	相馬	吉田北側川	I	10590	吉田町	○		
111	相馬	吉田北側川2号	I	10591	吉田町	○		
112	相馬	吉田北側川3号	II	20337	吉田町	○		
113	相馬	フクロボ川	II	20336	吉田町	○		
114	金ヶ崎	黒詰川	I	10580	大津町	○		
115	金ヶ崎	黒詰川2号	I	10581	大津町	○		
116	金ヶ崎	大津南側川	I	10582	大津町	○		
117	金ヶ崎	大津東谷	I	10583	大津町	○		
118	金ヶ崎	大津西谷	II	20334	大津町	○		
119	西岸	田岸川	II	20341	中島町田岸	○		
120	西岸	大谷川2号	I	10612	中島町外	○		
121	西岸	大杉谷川	I	10613	中島町小牧			
122	西岸	深浦東側川	I	10614	中島町深浦	○		
123	西岸	瀬嵐川	I	10615	中島町瀬嵐	○		
124	西岸	瀬嵐北谷	II	20342	中島町瀬嵐			
125	西岸	瀬嵐北谷	II	20342-2	中島町瀬嵐	○		
126	鉦打	河内北谷	II	20353	中島町河内	○		
127	鉦打	岩穴川	II	20357	中島町河内	○		
128	鉦打	岩穴川2号	II	20356	中島町河内	○		
129	鉦打	岩穴川3号	II	20355	中島町河内	○		
130	鉦打	岩穴川4号	II	20354	中島町河内	○		
131	鉦打	フカノ谷川	II	20358	中島町河内	○		
132	鉦打	越ヶ口川	II	20359	中島町河内	○		
133	鉦打	古江谷	II	20360	中島町古江	○		
134	鉦打	大平谷	II	20361	中島町大平	○		
135	鉦打	町屋川	II	20362	中島町町屋	○		
136	鉦打	又ギ谷川	I	10620	中島町藤瀬	○		
137	鉦打	別所川	II	20349	中島町別所	○		
138	鉦打	別所川2号	II	20352	中島町別所	○		
139	鉦打	別所川3号	II	20351	中島町別所	○		
140	鉦打	別所川4号	II	20350	中島町別所	○		
141	熊木	浜田川	II	20363	中島町浜田	○		
142	熊木	水道堤川	I	10616	中島町上町	○		
143	熊木	水道堤川	I	10616-2	中島町上町	○		
144	熊木	上町北谷	II	20345	中島町上町	○		
145	熊木	横田川	I	10619	中島町横田	○		
146	熊木	横田川2号	II	20347	中島町横田	○		
147	熊木	横田川3号	II	20348	中島町横田	○		
148	熊木	ヨウ谷川	II	20346	中島町宮前	○		
149	熊木	小谷内川	I	10617	中島町谷内	○		
150	熊木	谷内川	I	10618	中島町谷内	○		
151	中島	岩崎川	II	20343	中島町中島	○		
152	中島	西谷内川	II	20344	中島町中島	○		
153	豊川	トン谷川	I	10621	中島町河崎	○		
154	豊川	奥吉田川3号	II	20374	中島町奥吉田	○		
155	豊川	奥吉田川2号	II	20375	中島町奥吉田	○		
156	豊川	奥吉田川	II	20376	中島町奥吉田	○		
157	豊川	豊田川	I	10622	中島町豊田	○		
158	豊川	豊田川2号	II	20365	中島町豊田	○		
159	豊川	豊田川2号	II	20365-2	中島町豊田			

※ ○ …… 土砂災害特別警戒区域＋土砂災害警戒区域を表す。空欄は、土砂災害警戒区域のみ。

土砂災害警戒区域・土砂災害特別警戒区域一覧

土石流

No.	地区	溪流名 (箇所名)	分類	危険箇所 番号	所在地	土砂災害 特別警戒区域 該当箇所※	要配慮者 利用施設等	備考
160	豊川	豊田川3号	Ⅱ	20366	中島町豊田			
161	豊川	豊田川4号	Ⅰ	10623	中島町豊田			
162	豊川	上出川2号	Ⅰ	10625	中島町土川	○		
163	豊川	土川西谷	Ⅱ	20367	中島町土川	○		
164	豊川	土川西谷2号	Ⅱ	20368	中島町土川	○		
165	豊川	土川西谷2号	Ⅱ	20368-2	中島町土川	○		
166	豊川	土川西谷3号	Ⅱ	20369	中島町土川	○		
167	豊川	土川南谷	Ⅱ	20372	中島町土川	○		
168	豊川	土川東谷	Ⅱ	20373	中島町土川			
169	豊川	外原川	Ⅰ	10624	中島町外原			
170	豊川	外原川2号	Ⅱ	20371	中島町外原	○		
171	豊川	上出川	Ⅱ	20370	中島町外原			
172	笠師保	笠師川	Ⅰ	10626	中島町笠師	○		
173	笠師保	中笠師川	Ⅰ	10627	中島町笠師	○		
174	笠師保	中笠師川	Ⅰ	10627-2	中島町笠師			
175	笠師保	中笠師川2号	Ⅱ	20379	中島町笠師	○		
176	笠師保	中笠師川3号	Ⅱ	20381	中島町笠師	○		
177	笠師保	中笠師川4号	Ⅱ	20380	中島町笠師	○		
178	笠師保	中笠師川4号	Ⅱ	20380-2	中島町笠師			
179	笠師保	筆染川	Ⅱ	20378	中島町笠師	○		
180	笠師保	筆染川2号	Ⅱ	20377	中島町筆染			
181	笠師保	塩津川	Ⅱ	20382	中島町塩津			
182	笠師保	上組川	Ⅱ	20383	中島町塩津	○		
183	能登島	閨川	Ⅰ	10680	能登島閨町			
184	能登島	ヤツテ谷川	Ⅰ	10678	能登島別所町			
185	能登島	島別所川	Ⅰ	10677	能登島別所町	○		
186	能登島	南川	Ⅰ	10681	能登島南町			
187	能登島	須曾川	Ⅰ	10676	能登島須曾町	○		
188	能登島	須曾川2号	Ⅱ	20386	能登島須曾町	○		
189	能登島	佐波川	Ⅰ	10675	能登島佐波町	○		
190	能登島	竹谷内川	Ⅰ	10674	能登島日出ヶ島町	○		
191	能登島	竹谷内川	Ⅰ	10674-2	能登島日出ヶ島町	○		
192	能登島	畑外谷川	Ⅰ	10673	能登島長崎町	○		

※ ○ …… 土砂災害特別警戒区域＋土砂災害警戒区域を表す。空欄は、土砂災害警戒区域のみ。

土砂災害警戒区域一覽

地滑り

No.	地区	溪流名 (箇所名)	分類	危険箇所 番号	所在地	要配慮者 利用施設等	備考
1	徳田	多根	I	221	多根町		
2	東湊	栢戸	I	215	沢野町		
3	東湊	松尾	I	217	沢野町		
4	南大呑	山崎	I	226	山崎町		
5	南大呑	山崎南	I	227	山崎町		
6	南大呑	大泊	I	229	大泊町		
7	南大呑	水上	I	223	熊淵町		
8	南大呑	水上東	I	224	熊淵町		
9	南大呑	熊淵	I	225	熊淵町		
10	北大呑	日室	I	213	江泊町		
11	北大呑	白鳥	I	216	庵町		
12	北大呑	下佐々波	I	219	佐々波町		
13	北大呑	上佐々波	I	220	佐々波町		
14	崎山	岡町	I	214	岡町		
15	崎山	大坪	I	212	湯川町		
16	金ヶ崎	西村	I	232	大津町		
17	鉦打	河内	I	204	中島町河内		
18	鉦打	鳥越	I	205	中島町鳥越		
19	鉦打	藤ノ瀬	I	206	中島町藤瀬		
20	熊木	横田	I	207	中島町横田		
21	中島	岡	I	208	中島町中島	中島中学校	
22	豊川	河崎	I	209	中島町河崎		
23	能登島	向田	I	211	能登島向田町		
24	能登島	須曾	I	210	能登島須曾町		

※土砂災害警戒区域(地滑り)の指定に、特別警戒区域は指定されない。

山腹崩壊危険地区一覧表

(都道府県名)

石川県

(森林管理局名)

近畿中国森林管理局

危険地区 番号	市町村	保安林等	他の法令等の 指定	荒廃状況	危険地区の 危険度	面積(ha)		治山 進捗状況	大字	字	公共施設等					被災危険度	山腹崩壊危険度	備考	
						調査地区	100 点以上 (メッシュ)				人家 50戸以上	人家 49 〜 10戸	人家 9 〜 5戸	人家 4戸 以下	(道路除く) 公共施設				道路
七尾市	1			無	A	2	2	無	三室町	福留		16			0	市	a2	b1	
七尾市	2			無	A	4	3	無	鶯浦町	中浦		25			0	県	a2	a1	
七尾市	3			無	A	3	3	無	湯川町	上湯川		18			0	市	a2	b1	
七尾市	4	土崩		無	A	1	1	一部概成	大田町	赤崎		11			0	県	a2	b1	
七尾市	5	土崩	急傾斜	無	A	7	6	一部概成	鶯浦町	向山崎		11			0	市	a2	b1	
七尾市	6			有	A	3	3	無	小島町	小島		11		1	市	a2	b1		
七尾市	7			有	A	4	4	無	国分町	岩橋		21		1	市	a2	a1		
七尾市	8			無	A	4	3	無	沢野町	栢戸		17			0	県	a2	b1	
七尾市	9			無	A	1	1	無	湯川町	岡		22			0	市	a2	b1	
七尾市	10			無	A	3	3	無	大田町	海門寺		15			0	県	a2	a1	
七尾市	11			無	B	4	4	無	殿町			21			0	市	a2	c1	
七尾市	12			無	A	3	3	無	沢野町	上沢		18			0	市	a2	b1	
七尾市	13			無	A	3	2	無	沢野町	上沢		16			0	市	a2	b1	
七尾市	14	土崩		無	A	4	4	一部概成	庵町	白鳥		45			0	県	a2	a1	
七尾市	15	土崩		無	A	5	5	一部概成	庵町	百海	50				0	県	a2	a1	
七尾市	16	土崩		無	A	2	1	一部概成	佐々波町	下佐々波			9		0	県	b2	a1	
七尾市	17			無	A	2	2	一部概成	佐々波町	下佐々波			6		0	県	b2	a1	
七尾市	18	土流		無	A	1	1	一部概成	中挟町	中挟		10			0	市	a2	b1	
七尾市	19			無	A	6	6	無	熊淵町	仏前			6		0	県	b2	a1	
七尾市	20			無	B	3	3	無	熊淵町	熊淵				2	0	県	c2	a1	
七尾市	21			無	B	7	7	無	熊淵町	水上				4	0	県	c2	a1	
七尾市	22			無	A	7	7	無	熊淵町	水上		12			0	市	a2	a1	
七尾市	23			有	A	4	4	無	佐々波町	上佐々波			7		0	県	b2	a1	
七尾市	24			無	A	5	5	一部概成	熊淵町	生出			6		0	市	b2	a1	
七尾市	25			無	A	5	5	無	山崎町	小川内		20			0	市	a2	a1	
七尾市	26			無	A	3	3	無	直津町			11			0	県	a2	a1	
七尾市	27			無	A	2	2	無	池崎町				8		0	市	b2	a1	
七尾市	28	土崩		無	A	5	4	概成	池崎町			42			0	県	a2	b1	
七尾市	29			無	A	3	3	無	赤浦町			31			0	市	a2	b1	
七尾市	30			無	A	2	2	無	赤浦町			11			0	市	a2	b1	
七尾市	31	土崩		無	A	7	7	一部概成	山崎町			18			1	県	a2	b1	
七尾市	32			無	A	10	8	無	中挟町	中挟		12			0	市	a2	a1	
七尾市	33	土崩	急傾斜	有	A	1	1	一部概成	細口町				6		0	県	b2	a1	
七尾市	34			有	A	1	1	無	細口町				6		1	県	a2	b1	
七尾市	35			無	A	2	2	無	多根町			10			0	市	a2	b1	
七尾市	36			無	A	2	2	無	能登島祖母ヶ浦町			18			0	県	a2	b1	
七尾市	37			無	A	2	2	無	能登島長崎町			20			0	県	a2	b1	
七尾市	38	土崩		無	A	3	3	概成	能登島曲町			25			0	県	a2	b1	
七尾市	39			無	C	8	4	無	能登島南町						0	県	c2	b1	
七尾市	40	飛砂		無	A	1	1	概成	能登島無間町			14			0	県	a2	b1	
七尾市	41			無	A	2	2	一部概成	能登島南町			21			0	県	a2	b1	
七尾市	42	防風		無	A	3	3	概成	能登島向田町			75			0	県	a2	b1	
七尾市	43	土崩		無	A	2	2	概成	能登島半浦町			12			0	県	a2	b1	
七尾市	44			無	B	2	2	無	能登島向田町						0	県	c2	a1	
七尾市	45			無	B	2	2	無	能登島野崎町						0	県	c2	a1	
七尾市	46			無	C	1	1	無	能登島佐々波町	久美				1	0	県	c2	c1	
七尾市	47			有	A	2	2	無	能登島日出ヶ島町			10			0	県	a2	b1	
七尾市	48			無	A	5	2	無	能登島佐波町			12			0	県	a2	b1	
七尾市	49			無	A	2	2	無	能登島須首町			15			0	県	a2	b1	
七尾市	50			有	A	1	1	概成	能登島半浦町			11			0	県	a2	a1	
七尾市	51	土崩		概成	A	2	2	概成	能登島尻町			16			0	市	a2	a1	
七尾市	52			無	A	2	2	無	中島町	河内越ヶ口			5		0	市	b2	a1	
七尾市	53			無	A	5	5	無	中島町	河内岩穴			5		0	市	b2	a1	
七尾市	54			無	A	3	3	無	中島町	西谷内上野出			7		0	市	b2	a1	
七尾市	55			無	A	4	4	無	中島町	西谷内二口			6		0	市	b2	a1	
七尾市	56	土崩		無	A	6	3	概成	中島町	別所		11			0	市	a2	a1	
七尾市	57			無	A	2	2	無	中島町	河内下			6		0	市	b2	a1	
七尾市	58			無	A	3	3	無	中島町	河内朱戸		10			0	市	a2	a1	
七尾市	59			無	A	5	3	無	中島町	西谷内田ノ尻			6		0	市	b2	a1	
七尾市	60			無	B	3	2	無	中島町	鳥越高砂					0	県	c2	a1	
七尾市	61			無	B	1	1	無	中島町	大平				4	0	市	c2	a1	
七尾市	62			無	A	3	3	無	中島町	藤瀬下出		12			0	市	a2	b1	
七尾市	63			無	A	2	1	無	中島町	町屋		15			0	市	a2	b1	
七尾市	64			無	A	1	1	無	中島町	上島			5		0	市	b2	a1	
七尾市	65			無	A	3	2	無	中島町	谷内			6		0	県	b2	a1	

山腹崩壊危険地区一覧表

(都道府県名)

石川県

(森林管理局名)

近畿中国森林管理局

危険地区 番号	市町村	保安林等	他の法令等の 指定	荒廃状況	危険地区の 危険度	面積(ha)		治山 進捗状況	大字	字	公共施設等					山腹崩壊危険度	備考		
						調査地区	100 点以上 (メッシュ)				人家 50戸以上	人家 49 〜 10戸	人家 9 〜 5戸	人家 4戸 以下	(道路 除く) 公共施設			道路	被災危険度
七尾市	66			無	A	2	2	無	中島町	山戸田			5	0	市	b2	a1		
七尾市	67			無	A	1	1	無	中島町	小牧上出			6	0	市	b2	a1		
七尾市	68			無	A	2	2	無	中島町	深浦東側			7	0	市	b2	a1		
七尾市	69			無	A	1	1	無	中島町	中島代本			7	2		a2	a1		
七尾市	70			無	B	1	1	無	中島町	中島岡			8	0		b2	b1		
七尾市	71			無	B	1	1	無	中島町	外原				3	0	市	c2	a1	
七尾市	72			無	A	2	2	概成	中島町	外原			6	0	市	b2	a1		
七尾市	73			無	A	1	1	無	中島町	外原			6	0	市	b2	a1		
七尾市	74			無	A	1	1	無	中島町	土川萩谷			6	0	県	b2	a1		
七尾市	75			無	B	1	1	無	中島町	土川上出				4	0	県	c2	a1	
七尾市	76			無	A	2	2	無	中島町	土川			8	0	県	b2	a1		
七尾市	77			無	A	2	2	無	中島町	土川端出			7	0	市	b2	a1		
七尾市	78			無	A	2	2	無	中島町	豊田		19		0	県	a2	b1		
七尾市	79			無	A	1	1	無	中島町	豊田		16		0	市	a2	a1		
七尾市	80			無	A	2	2	無	中島町	奥吉田			9	0	市	b2	a1		
七尾市	81	土流		無	A	2	2	一部概成	中島町	浜田			17	0	市	a2	a1		
七尾市	82	土崩		無	A	1	1	概成	中島町	瀬嵐			26	0	市	a2	b1		
七尾市	83	土崩		無	A	1	1	概成	中島町	笠師下笠師			9	0	市	b2	a1		
七尾市	84			無	A	2	2	無	中島町	笠師中笠師			10	0	市	a2	b1		
七尾市	85			無	B	1	1	無	中島町	塩津久々浦				4	0	市	c2	a1	
七尾市	86	土流		無	A	2	2	概成	中島町	塩津中組			7	0	県	b2	a1		
七尾市	87	土流		無	A	1	1	一部概成	中島町	河崎			7	0	市	b2	a1		
七尾市	88			無	B	1	1	無	中島町	長浦				4	0	市	c2	a1	
七尾市	89			無	A	2	1	無	中島町	中島(岡)		18		0	市	a2	b1		
七尾市	90			無	A	2	2	無	中島町	塩津			5	0	市	b2	a1		
七尾市	91			無	A	2	2	無	中島町	西谷内			5	0	市	b2	a1		
七尾市	92			無	A	2	2	無	中島町	山戸田			6	0	市	b2	a1		
七尾市	93			無	B	1	1	無	中島町	塩津				3	0	市	c2	a1	
七尾市	94			無	B	2	2	無	中島町	河内				4	0	市	c2	a1	
七尾市	95			無	A	2	2	無	中島町	塩津上組			6	0	市	b2	a1		
七尾市	96			無	C	4	3	無	中島町	笠師			7	0	県	b2	c1		
七尾市	97			無	A	2	2	無	中島町	笠師			9	0	県	b2	a1		
七尾市	98			無	A	9	4	概成	中島町	豊田		19		0	県	a2	b1		
七尾市	99			無	A	4	4	無	中島町	豊田			8	2	県	a2	a1		
七尾市	100			無	A	4	4	無	中島町	土川田屋谷内				4	1	市	a2	a1	
七尾市	101			無	B	1	1	無	中島町	土川上出				3	0	県	c2	a1	
七尾市	102			無	B	1	1	無	中島町	外原				1	0	市	c2	a1	
七尾市	103			無	B	2	2	無	中島町	土川萩谷				1	0	県	c2	a1	
七尾市	104			無	B	1	1	無	中島町	小牧			5	0		b2	b1		
七尾市	105			無	C	3	3	無	中島町	谷内				4	0	県	c2	b1	
七尾市	106			無	B	3	3	無	中島町	宮前			5	0		b2	b1		
七尾市	107			無	A	3	3	無	中島町	河内下				3	1		a2	a1	
七尾市	108			無	C	2	2	無	中島町	西谷内上野出				3	0	市	c2	b1	
七尾市	109			無	C	1	1	無	中島町	大平				1	0		c2	b1	
七尾市	110			無	A	3	3	無	中島町	塩津			7	0	市	b2	a1		
七尾市	111			無	A	2	2	概成	中島町	塩津				4	1	県	a2	a1	
七尾市	112			無	A	7	4	無	中島町	横田			12	1	市	a2	b1		
七尾市	113			無	A	3	3	無	中島町	北免田			11	0	市	a2	b1		
七尾市	114			無	A	7	6	無	中島町	土川			7	0	県	b2	a1		
七尾市	115			無	B	1	1	一部概成	中島町	机島				1		a2	c1		
七尾市	116	土崩		無	A	3	3	無	中島町	塩津			11	0	市	a2	b1		
七尾市	117			無	A	1	1	無	中島町	小牧台			10	0	市	a2	b1		
七尾市	118			無	A	1	1	無	中島町	笠師保			10	0	国	a2	b1		
七尾市	119			無	B	1	1	一部概成	中島町	木ノ浦			5	0	市	b2	b1		
七尾市	120	土崩		無	A	3	3	一部概成	中島町	大津町					1	県	a2	a1	
七尾市	121			無	A	2	2	無	大津町				5	0	県	b2	a1		
七尾市	122			無	A	4	4	無	三引町	北側			10	0	市	a2	b1		
七尾市	123			無	A	2	2	無	吉田町	北側			13	0	市	a2	b1		
七尾市	124			無	A	2	2	無	吉田町	北側			10	0	市	a2	b1		
七尾市	125			無	A	2	2	無	吉田町	北側			20	0	市	a2	b1		
七尾市	126			無	A	2	2	一部概成	西下町				11	0	市	a2	b1		
七尾市	127			無	A	2	2	無	吉田町	南側			10	0	市	a2	b1		
七尾市	128			無	B	5	5	無	七原町				1	0	県	c2	a1		
七尾市	129			無	A	3	2	無	深見町				15	0	市	a2	b1		
七尾市	130			無	C	1	1	無	三引町	谷内側				2	0		c2	b1	

山腹崩壊危険地区一覧表

(都道府県名)

石川県

(森林管理局名)

近畿中国森林管理局

危険地区 番号	市町村	保安林等	他の法令等の 指定	荒廃状況	危険 地区 の 度	面積 (ha)		治 進 抄 状 況 山 事 業	公共施設等					山 腹 崩 壊 危 険 度	備 考		
						調 査 地 区	100 点 以 上 の 危 険 地 区 (メ ツ シ ユ)		大 字	字	人 家 50 戸 以 上	人 家 49 〜 10 戸	人 家 9 〜 5 戸			人 家 4 戸 以 下	公 共 施 設 (道 路 除 く)
七尾市	131			無	C	1	1	無	舟尾町			5		0		b2	c1
七尾市	132			無	A	2	2	一部概成	高田町		14			0	県	a2	a1
七尾市	133			無	C	2	2	無	高田町			5		0	市	b2	c1
七尾市	134			無	C	2	1	一部概成	大津町				3	0	市	c2	b1
七尾市	135			無	C	1	1	一部概成	吉田町				2	0		c2	b1
七尾市	136			無	A	1	1	一部概成	深見町		10			0	市	a2	b1
七尾市	137			無	A	2	1	無	大津町		13			0	市	a2	b1
七尾市	138	土流		有	A	1	1	一部概成	沢野町		16			0	市	a2	b1
七尾市	139			有	B	1	1	一部概成	田鶴浜町	舟尾			1	0	県	c2	a1
七尾市	140			有	C	2	2	一部概成	中島町	上笠師			3	0	県	c2	b1
七尾市	141			有	C	1	1	一部概成	中島町	瀬嵐			2	0		c2	b1
七尾市	142			有	C	1	1	一部概成	七原町				2	0		c2	c1
七尾市	143			有	C	1	1	一部概成	満仁町				3	0		c2	c1
七尾市	144			有	B	1	1	一部概成	能登島二穴町		23			0		a2	c1
七尾市	145			無	B	8	3	未着手	中島町	笠師			1	0		c2	a1
七尾市	146			有	C	1	1	未着手	中島町	奥吉田			4	0	市	c2	c1

崩壊土砂流出危険地区一覽表

(都道府県名) 石川県
(森林管理局名) 近畿中国森林管理局

危険地区 番号	市町村	地区	保安林等	地すべり防止区域	他の法令等の指定	荒廃状況	危険地区の危険度	面積 (ha)	治山事業進捗状況	公共施設等					被災危険度	崩壊土砂 危険度	備考		
										大字	字	人家 50戸以上	人家 49 〜 10戸	人家 9 〜 5戸				人家 4戸以下	(道路除く) 公共施設
七尾市	1			無		無	B	0.90	無	大野木町		10		0	県	a2	c1		
七尾市	2			無	砂防	無	A	1.68	無	江泊町		10		0	県	a2	b1		
七尾市	3			無		無	C	0.63	無	赤浦町				0	市	c2	c1		
七尾市	4			無	急傾斜	無	B	0.18	無	小島町		30		0	市	a2	c1		
七尾市	5	土崩		無		無	A	0.24	無	庵町	白鳥	15		0	県	a2	b1		
七尾市	6			無		無	C	0.81	無	庵町	百海			1	国	c2	c1		
七尾市	7	土崩		無		無	A	1.08	無	庵町		20		0	国	a2	b1		
七尾市	8			無		無	A	1.68	無	大田町	藤平谷内	20		0	市	a2	b1		
七尾市	9			無		無	B	0.90	一部概成	佐味町		25		0	市	a2	c1		
七尾市	10			無		無	B	0.27	無	国分町		10		0	市	a2	c1		
七尾市	11	土流		無		無	A	1.80	無	外林町		15		0	県	a2	b1		
七尾市	12	土流		無		無	C	0.90	一部概成	佐野町			5	0	県	b2	c1		
七尾市	13	水かん		無		無	A	0.63	一部概成	佐野町		30		0	市	a2	b1		
七尾市	14			無		無	A	0.54	一部概成	佐野町		60		0	市	a2	b1		
七尾市	15	水かん		無		無	A	0.99	一部概成	万行町		40		0	市	a2	b1		
七尾市	16	水かん		無		無	A	1.26	一部概成	万行町		10		0	市	a2	b1		
七尾市	17	土流		無	砂防	無	A	1.26	一部概成	矢田町		11		0	市	a2	b1		
七尾市	18	水かん		無	砂防	無	A	0.99	概成	古城町		35		0	市	a2	b1		
七尾市	19	水かん		無	砂防	無	C	1.26	概成	古府町			5	0	市	b2	c1		
七尾市	20	土流		無		無	A	0.45	一部概成	千野町		10		0	県	a2	b1		
七尾市	21			無		無	C	1.53	無	菅沢町				0	市	c2	c1		
七尾市	22	土流		無		無	C	0.45	一部概成	麻生町				0	市	c2	c1		
七尾市	23	土流		無		無	A	2.40	一部概成	千野町			5	0	県	b2	a1		
七尾市	24	土流		無		無	A	1.80	一部概成	江曾町		20		0	国	a2	b1		
七尾市	25	土流		無		無	A	0.72	概成	江曾町			5	1	国	a2	b1		
七尾市	26			無		無	C	1.68	無	佐々波町				1	市	c2	b1		
七尾市	27	保健		無		無	B	1.26	一部概成	須能町			5	0	林	b2	b1		
七尾市	28			無		無	A	1.56	無	黒崎町			7	0	市	b2	a1		
七尾市	29			無		無	A	0.45	無	熊淵町	滝尻	20		0	県	a2	b1		
七尾市	30			無		無	A	2.10	無	熊淵町	水上	25		0	県	a2	a1		
七尾市	31			無		無	A	0.90	無	熊淵町	仏前	10		0	県	a2	b1		
七尾市	32			無		無	A	0.84	無	熊淵町	水上	30		0	県	a2	b1		
七尾市	33			無	砂防	無	C	0.90	無	熊淵町	水上			3	0	林	c2	c1	
七尾市	34			無	砂防	無	C	0.81	無	熊淵町	水上			0	林	c2	b1		
七尾市	35	土流		無		無	C	0.54	無	山崎町				0	市	c2	c1		
七尾市	36	土流		無		無	C	1.17	一部概成	東浜町				0	市	c2	b1		
七尾市	37	水かん		無		無	C	1.56	一部概成	大泊町				0	国	c2	c1		
七尾市	38	土崩		無		無	A	0.81	一部概成	山崎町	小川内	10		0	市	a2	a1		
七尾市	39	土流		無		無	A	1.08	一部概成	山崎町	小川内	25		0	市	a2	b1		
七尾市	40	土流		無		無	A	0.99	無	山崎町	小川内	25		0	市	a2	b1		
七尾市	41	土流		無		無	B	0.63	一部概成	山崎町			6	0	市	b2	b1		
七尾市	42			無		無	A	0.54	一部概成	沢野町	栢戸	10		0	市	a2	b1		
七尾市	43			無		無	A	1.05	一部概成	熊淵町	滝尻	15		1	県	a2	b1		
七尾市	44	土流		無		無	A	1.32	一部概成	千野町		17		1	市	a2	b1		
七尾市	45			無		無	A	0.63	一部概成	庵町		13		0	国	a2	b1		
七尾市	46	保健		無		無	A	0.18	一部概成	庵町		13		0	国	a2	b1		
七尾市	47			無		有	A	1.08	無	多根町		30		0	県	a2	b1		
七尾市	48			無		無	C	2.85	無	能登島曲町				0	県	c2	c1		
七尾市	49			無		無	C	0.24	無	能登島向田町				0	県	c2	c1		
七尾市	50			無		無	A	0.54	無	能登島二穴町		15		0	県	a2	b1		
七尾市	51			無		無	C	0.36	無	能登島日出ヶ島町				0	県	c2	c1		
七尾市	52			無		無	A	0.36	無	能登島須曾町		25		0	県	a2	b1		
七尾市	53			無		無	A	0.60	無	能登島須曾町		40		1	県	a2	b1		
七尾市	54			無		無	C	1.80	無	能登島佐波町				0	県	c2	c1		
七尾市	55			無		無	B	0.72	無	中島町	河内須久保	10		0	市	a2	c1		
七尾市	56			無		無	C	0.27	無	中島町	河内			3	0	市	c2	c1	
七尾市	57			無		無	C	0.12	無	中島町	河内			0	市	c2	c1		
七尾市	58			無		無	A	1.32	無	中島町	河内	10		0	市	a2	b1		
七尾市	59			無		無	B	0.36	無	中島町	河内	10		0	市	a2	c1		
七尾市	60			無		無	A	0.18	無	中島町	河内越ヶ口	30		0	市	a2	b1		
七尾市	61			無		無	A	0.27	無	中島町	河内岩穴	45		0	市	a2	b1		
七尾市	62			無		無	A	0.81	無	中島町	河内東谷	25		0	林	a2	b1		
七尾市	63			無		無	A	0.60	無	中島町	河内	40		0	市	a2	b1		
七尾市	64			無		無	A	1.20	無	中島町	別所	30		0	県	a2	b1		
七尾市	65	土流		無		無	C	0.60	無	中島町	横見			0	国	c2	c1		

崩壊土砂流出危険地区一覧表

(都道府県名) 石川県

(森林管理局名) 近畿中国森林管理局

危険地区番号		保安林等	地すべり防止区域	他の法令等の指定	荒廃状況	危険地区の危険度	面積(ha)	治山事業進捗状況	公共施設等					被災危険度	崩壊土砂危険度	備考			
市町村	地区								大字	字	人家50戸以上	人家49～10戸	人家9～5戸				人家4戸以下	(道路除く)公共施設	道路
七尾市	66		無		無	C	1.20	無	中島町	横見				0	国	c2	c1		
七尾市	67	水かん	無		無	C	2.04	無	中島町	横見			4	0	国	c2	c1		
七尾市	68		無		無	A	1.95	無	中島町	河内		40		0	市	a2	b1		
七尾市	69		無		無	A	0.81	無	中島町	西谷内上野出		40		0	市	a2	b1		
七尾市	70		無		無	A	0.96	無	中島町	河内		25		0	市	a2	b1		
七尾市	71		無		無	A	0.63	無	中島町	河内		15		0	市	a2	a1		
七尾市	72		無		無	C	0.45	無	中島町	別所			5	0	林	b2	c1		
七尾市	73		無		無	A	0.96	無	中島町	別所		10		0	林	a2	b1		
七尾市	74		無		無	A	1.44	無	中島町	藤瀬		25		0	林	a2	b1		
七尾市	75		無		無	A	0.54	無	中島町	西谷内		20		1	県	a2	b1		
七尾市	76		無		無	C	0.09	無	中島町	横田				0	林	c2	c1		
七尾市	77		無		無	A	0.54	無	中島町	鳥越		40		0	市	a2	b1		
七尾市	78	水かん	無		無	C	0.36	一部概成	中島町	別所			6	0	市	b2	c1		
七尾市	79		無		無	B	0.84	無	中島町	田岸				3	250	国	a2	c1	
七尾市	80		無	急傾斜	無	A	0.72	無	中島町	横見				300	国	a2	b1		
七尾市	81		無		無	A	2.16	無	中島町	外			5	250	国	a2	b1		
七尾市	82		無		無	C	0.72	無	中島町	小牧				0	市	c2	c1		
七尾市	83		無		無	C	0.54	無	中島町	鳥越			5	0	県	b2	c1		
七尾市	84		無		無	C	0.60	無	中島町	北免田				0	市	c2	c1		
七尾市	85		無		無	C	0.36	無	中島町	北免田				0	市	c2	c1		
七尾市	86		無		無	A	0.18	無	中島町	谷内	50			0	林	a2	b1		
七尾市	87		無	急傾斜	無	A	0.36	無	中島町	鳥越		20		0	市	a2	b1		
七尾市	88		無		無	B	0.09	無	中島町	上畠		10		0	林	a2	c1		
七尾市	89		無		無	A	0.81	一部概成	中島町	土川		20		0	県	a2	b1		
七尾市	90		無		無	A	1.44	無	中島町	土川		25		0	県	a2	b1		
七尾市	91		無		無	A	0.45	無	中島町	豊田		30		0	市	a2	b1		
七尾市	92		無		無	C	0.27	無	中島町	笠師上笠師				0	国	c2	c1		
七尾市	93	水かん	無		無	A	0.45	一部概成	中島町	中島	160			4	市	a2	b1		
七尾市	94	水かん	無		無	B	0.72	概成	中島町	外原			6	0	市	b2	b1		
七尾市	95		無		無	A	1.17	無	中島町	外原		10		0	市	a2	b1		
七尾市	96	水かん	無		無	A	1.32	無	中島町	田岸	50			1200	国	a2	a1		
七尾市	97		無		無	B	0.90	無	中島町	大平			6	0	市	b2	b1		
七尾市	98	水かん	無		無	A	1.08	概成	中島町	西谷内		40		0	市	a2	b1		
七尾市	99		無		無	A	0.36	無	大津町			80		0	林	a2	b1		
七尾市	100		無		無	A	0.90	無	深見町		75			0	市	a2	b1		
七尾市	101		無		無	A	0.27	無	三引町	谷内側		30		0	市	a2	b1		
七尾市	102		無		無	A	1.08	無	深見町	平沢		25		0	市	a2	b1		
七尾市	103		無		無	C	0.54	無	吉田町	乗出原			3	0	市	c2	c1		
七尾市	104		無		無	A	0.09	無	吉田町	入地		10		0	市	a2	b1		
七尾市	105		無		無	C	0.09	無	吉田町	舟谷			2	0	県	c2	c1		
七尾市	106		無		無	C	0.18	無	吉田町	一ノ谷			5	0	県	b2	c1		
七尾市	107		無		無	A	1.20	無	七原町	奥山		30		0	県	a2	b1		

地 す べ り 危 険 地 区 一 覧 表

(森林管理局名) 近畿中国森林管理局

危険地区番号		保安林等	地すべり防止区域	他の法令等の指定	荒廃状況	危険地区の危険度	面積 (ha)	治山事業進捗状況	公共施設等						高点メッシュによる		地すべり危険度		
市町村	地区								大字	字	人家50戸以上	人家49～10戸	人家9～5戸	人家4戸以下	(道路除く)公共施設	道路		被災危険度	地質区分
七尾市	1		無		有	B	37	無	湯川町	下湯川				0	市	c2	新第三紀	堆積岩	a1
七尾市	2	土崩	無		有	A	5	一部概成	庵町	白鳥		13		0	県	a2	新第三紀	堆積岩	a1
七尾市	3	土流	有		有	A	91	一部概成	庵町		84			4	国	a2	新第三紀	堆積岩	a1
七尾市	4	水かん	無		有	B	63	無	佐野町					0	市	c2	新第三紀	堆積岩	a1
七尾市	5		有		有	B	4	概成	古府町					0	林	c2	新第三紀	堆積岩	a1
七尾市	6	水かん	無		有	B	21	無	古府町	古府				0	市	c2	新第三紀	堆積岩	a1
七尾市	7	土流	有		有	A	113	一部概成	八田町	八田	67			2	市	a2	新第三紀	堆積岩	a1
七尾市	8	土流	無		有	A	33	一部概成	大泊町			10		0	県	a2	新第三紀	堆積岩	a1
七尾市	9	土崩	無		有	A	26	一部概成	山崎町	山崎		30		1	市	a2	新第三紀	堆積岩	a1
七尾市	10	土流	無		有	A	39	一部概成	熊淵町			11		0	県	a2	新第三紀	堆積岩	a1
七尾市	11		無		有	B	35	無	田鶴浜町	伊久留上出				0	市	c2	新第三紀	火山岩	a1
七尾市	12		無		有	A	69	無	中島町	河内越ヶ口		43		0	市	a2	新第三紀	火山岩	a1
七尾市	13		無		有	A	36	無	中島町	西谷内上野出		33		0	市	a2	新第三紀	火山岩	b1
七尾市	14	土流	無		有	A	17	一部概成	中島町	谷内		14		0	市	a2	新第三紀	火山岩	b1
七尾市	15	水かん	無		有	A	37	無	中島町	中島代本		13		0	県	a2	新第三紀	火山岩	a1
七尾市	16	水かん	無		有	A	16	無	中島町	上島		12		0	市	a2	新第三紀	火山岩	b1
七尾市	17		有		有	A	12	一部概成	中島町	外原		11		0	市	a2	新第三紀	堆積岩	b1

石川県農業基盤整備課

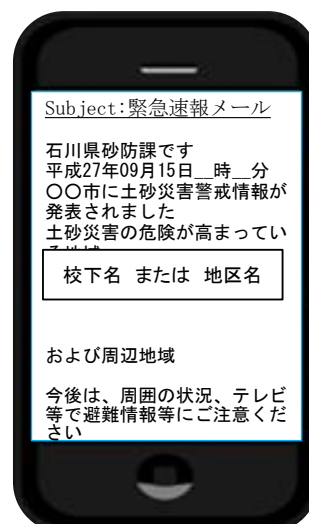
危険地区番号		箇所名	町会
市	箇所番号		
七尾市	28	柑子	七尾市柑子町
七尾市	32	小川内第2	七尾市小川内
七尾市	1003	江曾	七尾市江曾町
七尾市	83	中出	七尾市田鶴浜町
七尾市	84	越ヶ口	七尾市中島町越ヶ口
七尾市	85	河内第1	七尾市中島町二口
七尾市	86	下	七尾市中島町下
七尾市	計	7	箇所

緊急速報メールによる土砂災害警戒情報発表の地区別一覧

土砂災害に関する緊急速報メールに記載された地区に該当する小字は下記のとおり。

緊急速報メール地区名	該当小字	備考
御祓	藤橋町、南藤橋町、神明町、阿良町、一本杉町、亀山町、魚町、松本町、常磐町、西藤橋町、馬出町、白銀町、富岡町、北藤橋町、木町、御祓町、桜町、三島町、昭和町、寿町、生駒町、大手町、米町、桧物町	
袖ヶ江	川原町、橋町、郡町、郡町東部、今町、作事町、相生町、袖ヶ江町、鍛冶町、塗師町、府中町、湊町二丁目、湊町一丁目、矢田新町	
徳田	多根町、熊淵町(水上町)、若林町、江曾町、飯川町、八田町、熊淵町(滝尻町)、下町、中挾町、国下町、千野町、熊淵町、白馬町、八幡町、国分町、細口町、青葉台町	
矢田郷	古府町、南ヶ丘町、小池川原町、古城町、矢田町、古屋敷町、後島町、竹町、栄町、藤橋町、天神川原町、藤野町、本府中町、所口町、山王町、大和町	
西湊	赤浦町、直津町、小丸山台、小島町、津向町、新保町、小島町三丁目、小島町二丁目、松百町、つつじが浜、なぎの浦、小島一丁目、祖浜町	
東湊	佐野町、万行町、佐味町、大田新町、大田町、沢野町、殿町	
崎山	鵜浦町、岡町、湯川町、三室町	
北大呑	須能町、小栗町、佐々波町、麻生町、清水平町、柑子町、庵町(虫崎町)、外林町、庵町、庵町(百海町)、庵町(白鳥町)、江泊町、大野木町	
南大呑	熊淵町、大泊町、山崎町、熊淵町(水上町)、花園町、山崎町(小川内町)、東浜町、黒崎町、菅沢町、麻生町	
石崎	石崎町、石崎町香島三丁目、石崎町香島二丁目、石崎町香島一丁目	
和倉	奥原町、和倉町、光陽台、泉南台、和倉町ひばり	
高階	西三階町、東三階町、旭町、盤若野町、温井町、町屋町、池崎町、満仁町、青山町	
田鶴浜	田鶴浜町、上野ヶ丘町	
端	垣吉町、舟尾町、新屋町、川尻町	
赤蔵	三引町、杉森町、高田町、東山町	
相馬	伊久留町、七原町、吉田町、西下町	
金ヶ崎	深見町、大津町、白浜町	
笠師保	中島町塩津、中島町笠師、中島町筆染	
豊川	中島町豊田、中島町奥吉田、中島町土川、中島町豊田町、中島町河崎、中島町外原、中島町崎山	
熊木	中島町浜田、中島町山戸田、中島町上町、中島町横田、中島町宮前、中島町谷内	
中島	中島町中島	
鈍打	中島町北免田、中島町上島、中島町町屋、中島町藤瀬、中島町大平、中島町鳥越、中島町古江、中島町西谷内、中島町別所、中島町河内	
西岸	中島町瀬嵐、中島町鹿島台、中島町小牧、中島町深浦、中島町外、中島町田岸、中島町長浦、中島町横見	
西部	能登島半浦町、能登島須曾町、能登島通町、能登島閨町、能登島無閨町、能登島南町、能登島百万石町、能登島久木町、能登島田尻町	
中部	能登島佐波町、能登島別所町、能登島向田町、能登島曲町	
野崎	能登島二穴町、能登島日出ヶ島町、能登島野崎町	
鰻目	能登島祖母ヶ浦町、能登島長崎町、能登島八ヶ崎町、能登島鰻目町	

緊急速報メール例



急傾斜地崩壊危険箇所に関する避難路一覧表

No.	路線名	危険箇所	地区	No.	路線名	危険箇所	地区
1	南大呑17号線	大泊1~4号	南大呑	55	吉田伊久留線	伊久留2~4号	相馬
2	南大呑18号線						
3	南大呑19号線						
4	南大呑20号線						
5	南大呑53号線						
6	南大呑54号線						
7	南大呑6号線	黒崎		61	伊久留7号線		
8	南大呑51号線	佐々波		62	伊久留8号線		
9	南大呑16号線	白馬	徳田	63	伊久留9号線		
10	南大呑78号線						
11	徳田33号線	国分	徳田	65	伊久留七原線		
12	徳田130号線						
13	徳田4号線	西藤橋	御祓	66	伊久留13号線		
14	徳田7号線						
15	矢田郷6号線						
16	矢田郷7号線	小島	西湊	67	笠師線	中笠師	笠師
17	矢田郷252号線						
18	西湊24号線	直津	西湊	68	笠師奥吉田線	笠師1・2号	熊木
19	西湊26号線						
20	西湊38号線	石崎	石崎	69	上笠師北側線	奥吉田1・2号	熊木
21	西湊115号線						
22	西湊157号線	和倉	和倉	70	笠師線	深浦1・2号	西岸
23	石崎40号線						
24	西湊129号線	和倉	和倉	71	奥吉田豊田線	深浦1・2号	西岸
25	和倉12号線						
26	和倉14号線	殿	東湊	72	崎山福原前線	小牧	能登島
27	和倉38号線						
28	東湊150号線	栢戸	東湊	73	高校裏線	小牧	能登島
29	東湊5号線						
30	東湊60号線	上沢野	東湊	74	横田区内線	横見	能登島
31	崎山51号線						
32	東湊151号線	岡・岡2号	崎山	75	横田寺能手線	須曾	能登島
33	東湊154号線						
34	崎山1号線	湯川	崎山	76	深浦長浦線	半浦	能登島
35	崎山86号線						
36	東湊137号線	三室・三室2号	崎山	77	深浦海岸線	日出ヶ島	能登島
37	東湊138号線						
38	崎山15号線	福留	崎山	78	小牧台線	長崎	能登島
39	崎山60号線						
40	崎山63号線	鹿渡島1~3号	崎山	79	小牧海岸線	長崎	能登島
41	崎山71号線						
42	崎山96号線	中浦	崎山	80	小牧台ガーデン1号線	長崎	能登島
43	崎山97号線						
44	崎山17号線	中浦2号	崎山	81	横見海岸線	長崎	能登島
45	崎山18号線						
46	崎山67号線	中浦2号	崎山	82	能登島49号線	長崎	能登島
47	崎山6号線						
48	崎山7号線	中浦2号	崎山	83	能登島51号線	長崎	能登島
49	崎山8号線						
50	崎山72号線	中浦2号	崎山	84	能登島56号線	長崎	能登島
51	崎山61号線						
52	崎山62号線	中浦2号	崎山	85	能登島132号線	長崎	能登島
53	崎山100号線						
54	崎山3号線	中浦2号	崎山	86	能登島34号線	長崎	能登島

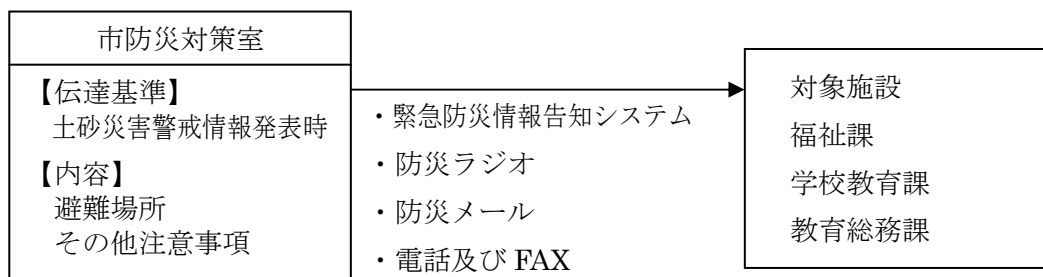
土砂災害（特別）警戒区域内における要配慮者利用施設

1. 対象施設

地区	施設名	所在地	連絡先	対象となる土砂災害	備考
西湊	グループホームひと息	七尾市赤浦町カ部34番地	53-6336	(急)274070 赤浦5号	社会福祉施設
田鶴浜	青山彩光苑ワークセンター田鶴浜	七尾市吉田町昭6-1	68-3112	(土)10589 赤倉谷	社会福祉施設
石崎	石崎小学校	七尾市石崎町子40番地	62-2072	(急)174240 石崎1号	学校
中島	中島中学校	中島町中島甲170番地	66-0029	(地)208 岡	学校

(急)・・・急傾斜の崩壊 (土)・・・土石流 (地)・・・地滑り

2. 伝達基準及び方法



※土砂災害警戒画区域等における土砂災害防止対策の推進に関する法律 第8条（抜粋）

市町村防災会議は、前条第1項の規定による警戒区域の指定があったときは、市町村地域防災計画において、当該警戒区域ごとに、次に掲げる事項について定めるものとする。 1 土砂災害に関する情報の収集及び伝達並びに予報又は警報の発令及び伝達に関する事項 2 避難施設その他の避難場所及び避難路その他の避難経路に関する事項 3 災害対策基本法第48条第1項の防災訓練として市町村長が行う土砂災害に係る避難訓練の実施に関する事項 4 警戒区域内に、社会福祉施設、学校、医療施設その他の主として防災上の配慮を要する者が利用する施設であつて、急傾斜地の崩壊等が発生するおそれがある場合における当該施設を利用している者の円滑かつ迅速な避難を確保する必要があると認められるものがある場合にあっては、これらの施設の名称及び所在地 5 救助に関する事項 6 前各号に掲げるもののほか、警戒区域における土砂災害を防止するために必要な警戒避難体制に関する事項 (2) 市町村防災会議は、前項の規定により市町村地域防災計画において同項第四号に掲げる事項を定めるときは、当該市町村地域防災計画において、急傾斜地の崩壊等が発生するおそれがある場合における同号に規定する施設を利用している者の円滑かつ迅速な避難を確保するため、同項第1号に掲げる事項として土砂災害に関する情報、予報及び警報の伝達に関する事項を定めるものとする。 (3) 警戒区域をその区域に含む市町村の長は、市町村地域防災計画に基づき、国土交通省令で定めるところにより、土砂災害に関する情報の伝達方法、急傾斜地の崩壊等が発生するおそれがある場合における避難施設その他の避難場所及び避難路その他の避難経路に関する事項その他警戒区域における円滑な警戒避難を確保する上で必要な事項を住民等に周知させるため、これらの事項を記載した印刷物の配布その他の必要な措置を講じなければならない。
--