

### 若者が魅力を感じるまちづくりが鍵!

荒川議員 人口減少が日本社会に多くの課題を投げかけている。七尾市においても人口減少は最重要課題であるため、様々な工夫と気概が求められる。七尾市における人口減少問題をどう分析し、読み解くのか伺う。また、人口減少対策には若者が魅力を感じるまちづくりが鍵だと思うが、女性や若者が引き寄せられる取り組みに向けて来年度の予算の重点化を図る必要性を強く感じるが見解を伺う。



- 新内閣に期待すること ■土砂災害防災について
- 新幹線効果について ■合併10周年記念事業について
- MICE事業の効果と今後の見通しについて

その他の質問項目

### 鉄道遺産を組み合わせた観光振興を!

佐藤議員 機関車の動輪と七尾鉄道発祥の地の石碑が立つ七尾港駅跡地(矢田新町)を含め、七尾駅にはいくつもの鉄道遺産がある。そこで、交通公園整備積立金を利用して、機関車が方向転換する際に使用した転車台を保存・利用した公園を整備できないか伺う。また、七尾駅にある鉄道遺産のほか、能登中島駅の鉄道郵便列車などの多くの鉄道遺産を組み合わせた観光について見解を伺う。



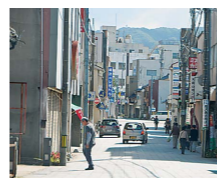
七尾港駅跡地

- 合併10年を迎えるにあたり
- 企業誘致と若者定住について

その他の質問項目

### 食べ歩きマップで特色ある観光を!

久保議員 七尾市に観光客を呼び込む魅力的な工夫として、おもてなしの心で地元特産の美味しい食べ物をいただきながら、ゆつくり散策できる取り組みが出来ないのか。そこで、いろんな歴史的文化と世界農業遺産里山里海を取り入れた七尾のマップをおき食べ歩きマップを作成し、発信できないか伺う。



まちなか観光(一本杉通り)

- 新七尾市10周年の進捗状況について

その他の質問項目

### 高岡七尾間のバスルート構築による期待

高僧議員 来春、能越自動車道の開通や北陸新幹線金沢開業によって首都圏からのアクセスが一段と向上するため、広域連携で誘客を進めていく必要がある。そこで北陸新幹線利用客のニーズに応えるため、金沢方面だけでなく高岡方面からの誘客も大切。今回、高岡七尾間の2次交通としてバスルート構築の実証事業が行なわれるが、どのような運行計画で、どのような効果を期待しているのか伺う。



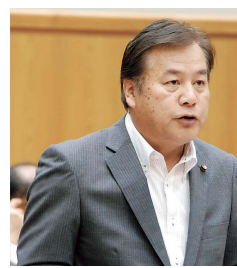
能越自動車道

- テニスコート(整備中)について
- JR七尾線観光列車について
- 観光対策について

その他の質問項目

### 閉校後の学校施設を有効利用せよ!

木下議員 南エリア統合中学校閉校後の御蔵中学校は空き校舎となるが、体育館、武道館、グラウンドなどを資産として有効利用する必要があると思う。市内の各種団体が体育館確保にいつも苦労している話などをよく耳にし、なんとか有効利用出来るようにならないのかという要望もある。今後、健康増進のためのスポーツ面はもちろん、文化、歴史、芸術面などにおいても、広く市民が閉校後の学校施設を有効利用できるようにならないのか伺う。



御蔵中学校

- 公立能登総合病院の平成25年度決算について

その他の質問項目

### イノシシ被害対策をしっかりと!

松本議員 市内におけるイノシシの生息エリアと被害エリアについて伺う。また、被害対策として電気柵や檻の設置状況についても伺う。なお、事前に自ら電気柵を購入し対応している市民もいると耳にしたが、そういう方々に半額補助で対応できないのか。



捕獲されたイノシシ

- 和倉温泉地内の整備について
- 和倉温泉周辺における観光資源の活用について

その他の質問項目