

一般質問

■都市計画税の見直しについて  
抜本的な見直しを！

質

都市計画税の徴収は、昭和45年から徳田地区の一部、国分町、八幡町、千野町にはじまり、昭和50年から徳田地区全体と高階地区の一部がはじまったが、ここ10年の都市計画事業の進捗状況について伺う。市町村合併後16年が経過し、都市計画区域について早急に見直す必要があると思うが、抜本的に見直す意図があるか伺う。

また、金沢市や輪島市は都市計画税について情報公開を行っているが、七尾市でも公開できないか伺う。

答

都市計画区域は、長期的・総合的な視点からまちづくりの方針として定められている。事業を行うためだけでなく、今後良好な生活環境を守る役割もあり、見直しは慎重に検討する必要がある。

また、都市計画税の用途は、毎年決算の時期に合わせて市の広報やホームページで公開しており、今後も、他市を参考に、市民にわかりやすい形で周知するよう努めていく。



徳田正則 議員 (新政会)



都市計画税の用途を記載している広報なお令和2年12月号

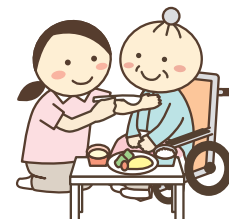
●ここ10年の主な都市計画事業

街路事業	・湯元和倉温泉駅線 ・外環状線
土地区画整理事業	・万行土地区画整理事業
下水道事業 (整備区域)	・七尾処理区 矢田町、大和町、藤橋町、所口町 ・和倉処理区 七尾病院の整備 ※平成9年4月より、徳田地区の一部が七尾処理区の区域になっている。

一般質問



儀貝和典 議員 (無党派)



■介護保険の補給給付について  
増加する負担額はいくらか？

質

8月施行の介護保険制度では、要件の厳格化により、費用負担が大幅に上がる高齢者が続出しようとしている。そこで、次の4点について伺う。

- ①対象外となった特別養護老人ホーム入所者で年金収入が80万円以下・預貯金が650万円以下の単身者の特養ユニット型の負担はどれだけ増えるのか。
- ②対象から外れる入所者の人数と負担増が原因で退去した人の有無
- ③食事費の増額はいくらか。
- ④ショートステイ利用者の食事費の負担はどうなるのか。

答

8月1日より、第3段階が3の1、3の2と2つに分けられ4区分となった。

- ①この要件は第2段階に該当し、対象外となった場合、1日あたり食費で390円が1445円に、居住費で650円が1360円となり、合わせて2241円の増となる。
- ②8月末現在で50名。負担増を理由にした退所者はいない。
- ③・④下表のとおり。

●令和3年8月1日からの負担額 (日額)

③入所者の食費	第1～第3の1段階	改正前と変更なし
	第3の2段階	650円→1,360円 (710円の増)
④ショートステイ利用者の食費	第1段階	改正前と変更なし
	第2段階	390円→600円 (210円の増)
	第3の1段階	650円→1,000円 (350円の増)
	第3の2段階	650円→1,300円 (650円の増)

一般質問

■市内美術品の収蔵庫の現状について  
市内美術館の収蔵庫の状況は？

質

七尾市には、296点の有形無形の指定文化財があり、温湿度などの管理が必要とされるものは200点あると聞いている。

このほかにも、文化財指定されていない美術工芸品も数多くあると思われ、所有者の世代交代などにより、保管が困難となる事態が発生することも懸念される。貴重な美術工芸品を次世代に引き継いでいくことも私たちの大きな責務であり、この点をふまえ、市内美術館の収蔵庫の収蔵率と収蔵庫のあり方について伺う。

答

七尾市内で美術品等の収蔵庫を保有しているのは、石川県七尾美術館 (収蔵率85%)、能登島ガラス美術館 (収蔵率85%)、のと里山里海ミュージアム (収蔵率100%) である。

美術館が社会から託された責務は、作品・資料を過去から現在、そして未来へ橋渡しすることであり、そして、作家や所有者の意向を伺いながら、魅力ある展示につながるよう、に新規取得や寄贈・寄託作品の厳選、適切な保管を行い、地域の文化を高めていきたい。

●七尾市内美術館の美術品等の収蔵率

施設名	収蔵庫	収蔵率
石川県七尾美術館	第1、第2収蔵庫	85%
能登島ガラス美術館	第1、第2収蔵庫	85%
のと里山里海ミュージアム	第1収蔵庫	100%



中西庸介 議員 (新政会)



のと里山里海ミュージアム