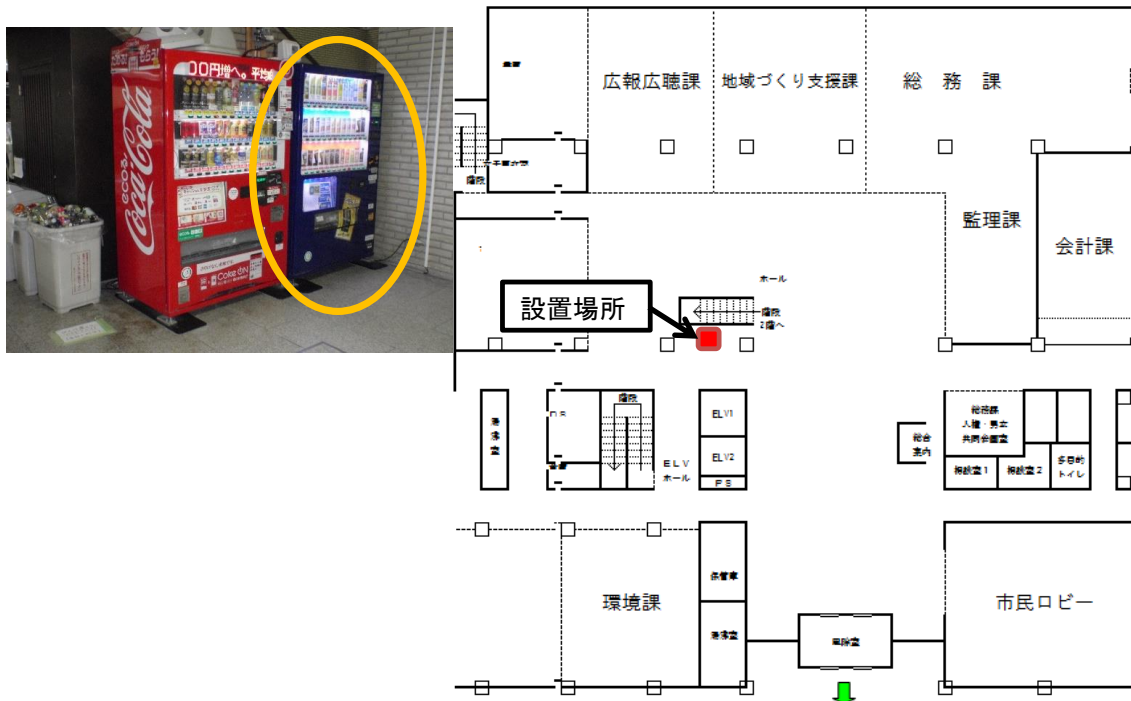


# 物件説明書

物件番号	1
------	---

施設名	七尾市役所 本庁					
所在地	七尾市袖ヶ江町イ部25番地					
設置場所の詳細	屋内	○	屋外(屋根有)	—	屋外(屋根無)	—
	1階 ロビー右側					
施設の休館日	土日祝日、年末年始(12月29日～1月3日)					
施設の開館時間	午前8時30分から午後5時15分					
施設内で勤務する職員数	251人	年間利用者数・来客数等	50,000人			
設置スペース (容器回収ボックス含)	1.66㎡					
販売品目	清涼飲料水(缶、ペットボトル、ビン)					
年間売上本数	6,972本	金額	1,035,010円			
自動販売機に付加すべき機能						
備考						
施設担当	所属	総務課 細川				
	連絡先	0767-53-1111				

※年間売上本数及び金額(期間:令和5年4月1日～令和6年3月31日)は、現設置事業者の申告によるもの。



# 物件説明書

物件番号	2
------	---

施設名	徳田駅ふれあいギャラリー					
所在地	七尾市下町戌部21番地					
設置場所の詳細	屋内	—	屋外(屋根有)	○	屋外(屋根無)	—
	正面玄関右側					
施設の休館日	無					
施設の開館時間	24時間(駅併設)					
施設内で勤務する職員数	—	年間利用者数・来客数等		—		
設置スペース (容器回収ボックス含)	1.30㎡					
販売品目	清涼飲料水(缶、ペットボトル、ビン)					
年間売上本数	1,801本	金額	255,570円			
自動販売機に付加すべき機能						
備考						
施設担当	所属	企画政策課 宮下				
	連絡先	0767-53-1117				

※年間売上本数及び金額(期間:令和5年4月1日~令和6年3月31日)は、現設置事業者の申告によるもの。



# 物件説明書

物件番号	3
------	---

施設名	能登国分寺公園					
所在地	七尾市国分町リ部9番地					
設置場所の詳細	屋内	—	屋外(屋根有)	○	屋外(屋根無)	—
	公衆トイレ前右側					
施設の休館日	能登国分寺公園は常時開園 能登国分寺展示館は、火曜日、冬期（12月11日～3月10日）に休館。					
施設の開館時間	公園のため、常時開園					
施設内で勤務する職員数	0人	年間利用者数・来客数等	不明			
設置スペース (容器回収ボックス含)	1.25㎡					
販売品目	清涼飲料水(缶、ペットボトル、ビン)					
年間売上本数	2,228本	金額	318,500円			
自動販売機に付加すべき機能						
備考	グラウンドゴルフの練習、大会の利用が多数あり。平成30年10月28日に、道路を挟んで向かいの能登歴史公園(国分寺地区)内にのり山里海ミュージアムがオープンした。					
施設担当	所属	スポーツ・文化課 瀧音				
	連絡先	0767-53-8437				

※年間売上本数及び金額(期間:令和5年4月1日～令和6年3月31日)は、現設置事業者の申告によるもの。



# 物件説明書

物件番号	4
------	---

施設名	能登国分寺公園					
所在地	七尾市国分町リ部9番地					
設置場所の詳細	屋内	—	屋外(屋根有)	○	屋外(屋根無)	—
	公衆トイレ前左側					
施設の休館日	能登国分寺公園は常時開園 能登国分寺展示館は、火曜日、冬期(12月11日～3月10日)に休館。					
施設の開館時間	公園のため、常時開園					
施設内で勤務する職員数	0人	年間利用者数・来客数等	不明			
設置スペース (容器回収ボックス含)	1.25㎡					
販売品目	清涼飲料水(缶、ペットボトル、ビン)					
年間売上本数	5,294本	金額	811,650円			
自動販売機に付加すべき機能						
備考	グラウンドゴルフの練習、大会の利用が多数あり。平成30年10月28日に、道路を挟んで向かいの能登歴史公園(国分寺地区)内にと里山里海ミュージアムがオープンした。					
施設担当	所属	スポーツ・文化課 瀧音				
	連絡先	0767-53-8437				

※年間売上本数及び金額(期間:令和5年4月1日～令和6年3月31日)は、現設置事業者の申告によるもの。

能登国分寺公園トイレ前左

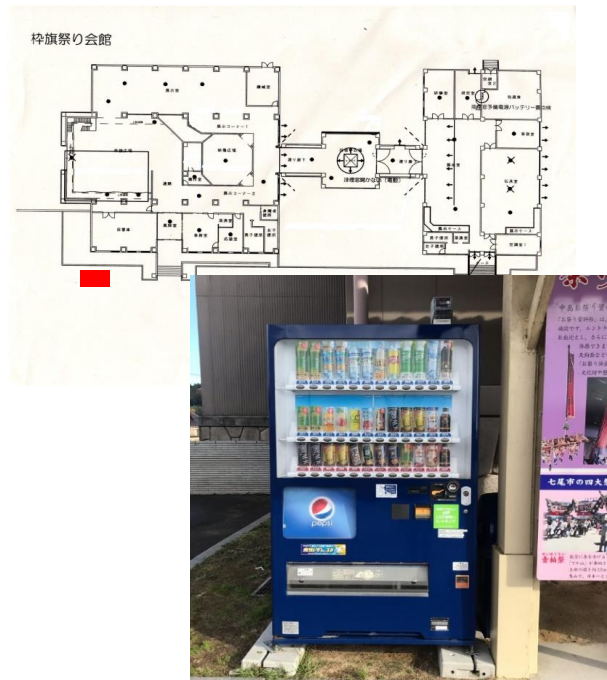


# 物件説明書

物件番号	5
------	---

施設名	中島お祭り資料館・お祭り伝承館					
所在地	七尾市中島町横田1部148番地					
設置場所の詳細	屋内	—	屋外(屋根有)	○	屋外(屋根無)	—
	正面左側					
施設の休館日	月曜日(祝日の場合は翌日)、冬期休館(12月11日～3月10日)					
施設の開館時間	午前9時00分から午後5時00分					
施設内で勤務する職員数	3人	年間利用者数・来客数等	891人			
設置スペース (容器回収ボックス含)	1.58㎡					
販売品目	清涼飲料水(缶、ペットボトル、ビン)					
年間売上本数	6,041本	金額	446,100円			
自動販売機に付加すべき機能						
備考						
施設担当	所属	スポーツ・文化課 瀧音				
	連絡先	0767-53-8437				

※年間売上本数及び金額(期間:令和5年4月1日～令和6年3月31日)は、現設置事業者の申告によるもの。



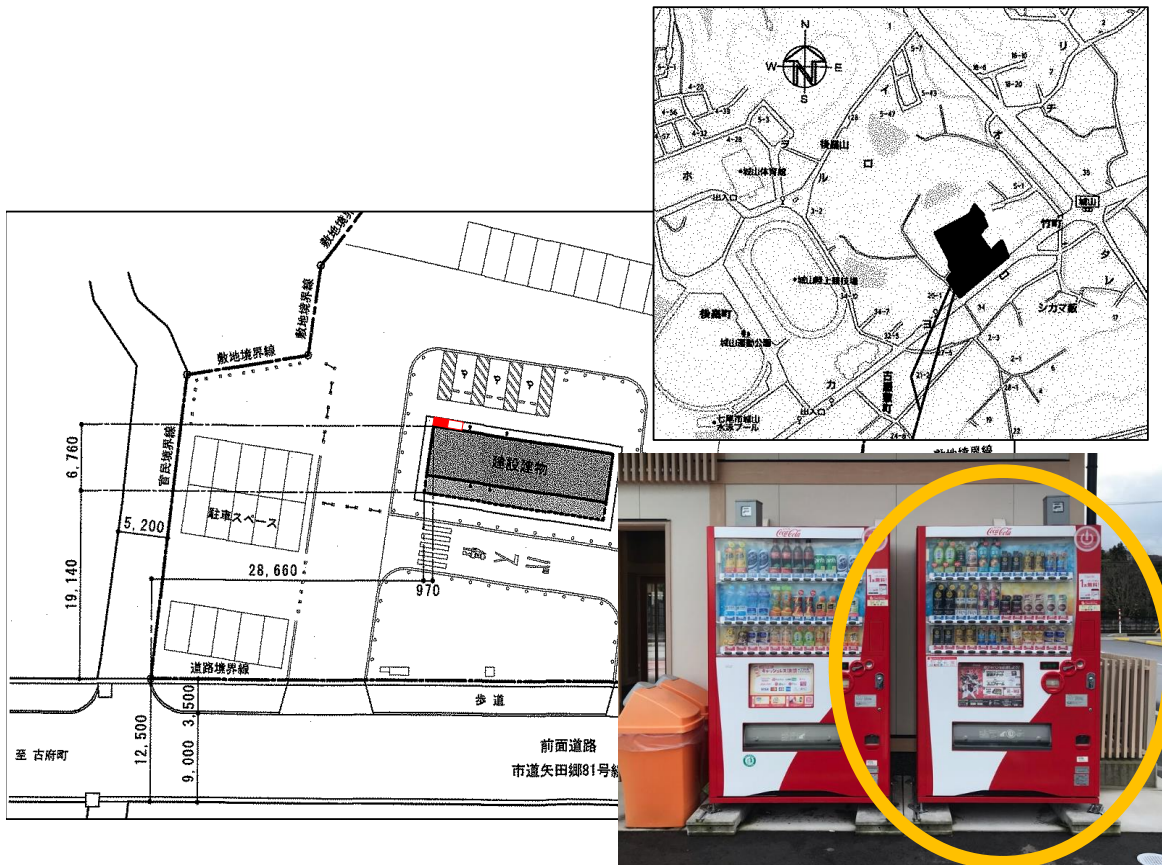


# 物件説明書

物件番号	6
------	---

施設名	七尾城登山口駐車場					
所在地	七尾市古屋敷町ラントウ5番地1					
設置場所の詳細	屋内	—	屋外(屋根有)	○	屋外(屋根無)	—
	公衆トイレ1 (右側)					
施設の休館日	—					
施設の開館時間	常時開放					
施設内で勤務する職員数	—	年間利用者数・来客数等	不明			
設置スペース (容器回収ボックス含)	1.25㎡					
販売品目	清涼飲料水 (缶、ペットボトル、ビン)					
年間売上本数	3,417本	金額	536,540円			
自動販売機に付加すべき機能	—					
備考	トイレは令和4年3月完成、4月から供用開始					
施設担当	所属	スポーツ・文化課 瀧音				
	連絡先	0767-53-8437				

※年間売上本数及び金額(期間:令和5年4月1日~令和6年3月31日)は、現設置事業者の申告によるもの。

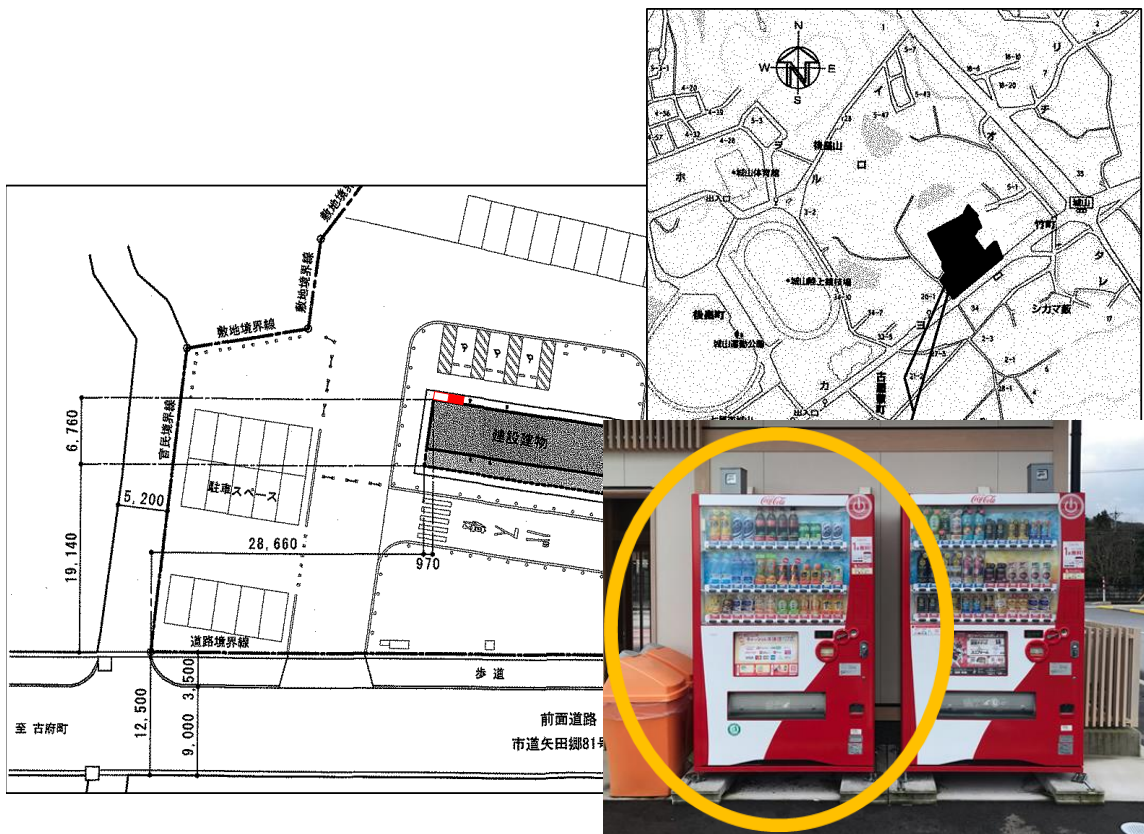


# 物件説明書

物件番号	7
------	---

施設名	七尾城登山口駐車場					
所在地	七尾市古屋敷町ラントウ5番地1					
設置場所の詳細	屋内	—	屋外(屋根有)	○	屋外(屋根無)	—
	公衆トイレ2 (左側)					
施設の休館日	—					
施設の開館時間	常時開放					
施設内で勤務する職員数	—	年間利用者数・来客数等	不明			
設置スペース (容器回収ボックス含)	1.25㎡					
販売品目	清涼飲料水 (缶、ペットボトル、ビン)					
年間売上本数	3,372本	金額	531,380円			
自動販売機に付加すべき機能	—					
備考	トイレは令和4年3月完成、4月から供用開始					
施設担当	所属	スポーツ・文化課 瀧音				
	連絡先	0767-53-8437				

※年間売上本数及び金額(期間:令和5年4月1日~令和6年3月31日)は、現設置事業者の申告によるもの。

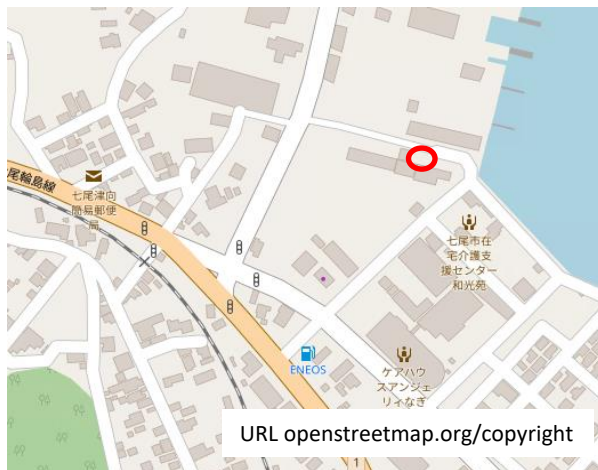


# 物件説明書

物件番号	8
------	---

施設名	七尾市第一消防団御祓分団					
所在地	七尾市津向町卜部103番地18					
設置場所の詳細	屋内	—	屋外(屋根有)	—	屋外(屋根無)	○
	正面左側					
施設の休館日	不定期					
施設の開館時間	不定期					
施設内で勤務する職員数	11人	年間利用者数・来客数等	—			
設置スペース (容器回収ボックス含)	1.15㎡					
販売品目	清涼飲料水(缶、ペットボトル、ビン)					
年間売上本数	3,849本	金額	592,890円			
自動販売機に付加すべき機能						
備考	当該自販機に係る電気契約については落札者と電力会社で直接契約すること。					
施設担当	所属	消防本部消防課 駒井				
	連絡先	0767-53-1015				

※年間売上本数及び金額(期間:令和5年4月1日~令和6年3月31日)は、現設置事業者の申告によるもの。



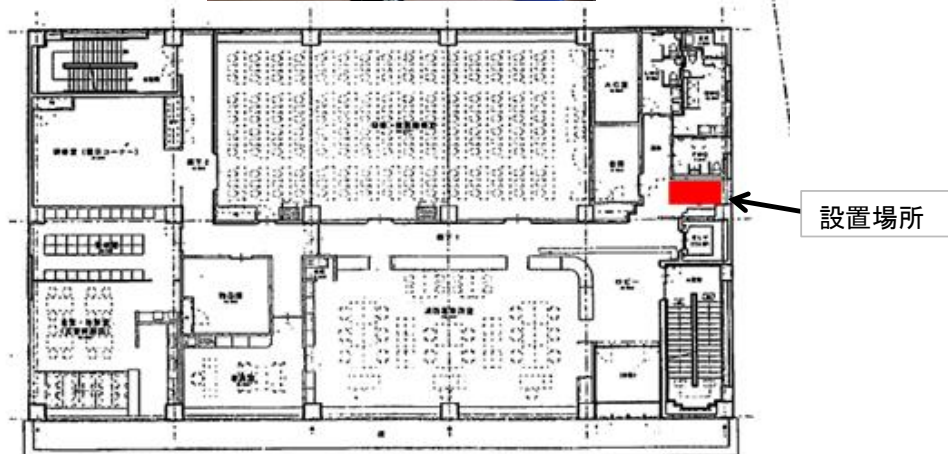


# 物件説明書

物件番号	9
------	---

施設名	七尾鹿島消防本部・七尾消防署合同庁舎					
所在地	七尾市つつじが浜3番地83					
設置場所の詳細	屋内	○	屋外(屋根有)	—	屋外(屋根無)	—
	3階七尾消防署 リフレッシュコーナー					
施設の休館日	なし					
施設の開館時間	なし					
施設内で勤務する職員数	37人	年間利用者数・来客数等	—			
設置スペース (容器回収ボックス含)	2.0㎡					
販売品目	清涼飲料水(缶、ペットボトル、ビン)					
年間売上本数	3,581本	金額	545,510円			
自動販売機に付加すべき機能						
備考	※消防庁舎備え付けの子メーターを利用可能。 ※多様な飲料水を販売できること。 ※年間を通じ講習会、庁舎見学等が行われ、住民が利用することがある。					
施設担当	所属	消防本部消防課 駒井				
	連絡先	0767-53-1015				

※年間売上本数及び金額(期間:令和5年4月1日~令和6年3月31日)は、現設置事業者の申告によるもの。

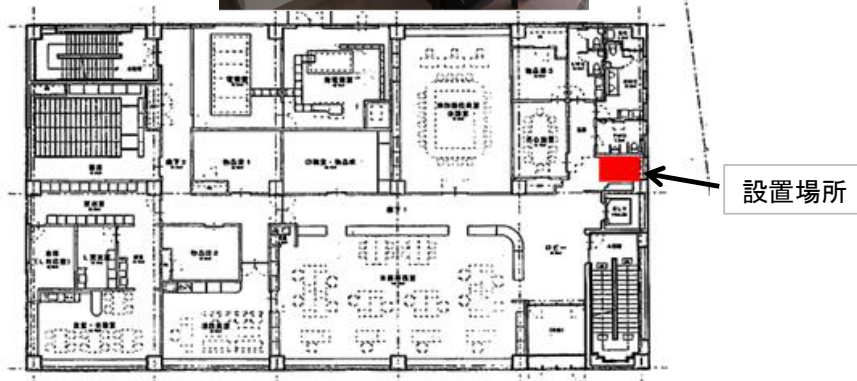
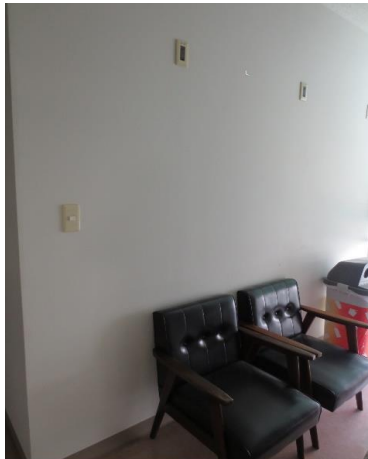


# 物件説明書

物件番号	10
------	----

施設名	七尾鹿島消防本部・七尾消防署合同庁舎					
所在地	七尾市つつじが浜3番地83					
設置場所の詳細	屋内	○	屋外(屋根有)	—	屋外(屋根無)	—
	4階七尾鹿島消防本部 リフレッシュコーナー					
施設の休館日	土日祝日、年末年始(12月29日～1月3日)					
施設の開館時間	午前8時30分から午後5時15分					
施設内で勤務する職員数	31人	年間利用者数・来客数等	—			
	設置スペース(容器回収ボックス含)					
販売品目	2.0㎡					
年間売上本数	—	金額	—			
自動販売機に付加すべき機能						
備考	※消防庁舎備え付けの子メーターを利用可能。 ※多様な飲料水を販売できること。					
施設担当	所属	消防本部消防課 駒井				
	連絡先	0767-53-1015				

※現在、自動販売機を設置していませんので、売上実績はありません。



# 物件説明書

物件番号	11
------	----

施設名	和倉消防署					
所在地	七尾市祖浜町3部27番地36					
設置場所の詳細	屋内	○	屋外(屋根有)	—	屋外(屋根無)	—
	玄関ホール右側					
施設の休館日	なし					
施設の開館時間	なし					
施設内で勤務する職員数	29人	年間利用者数・来客数等	—			
設置スペース (容器回収ボックス含)	2.0㎡					
販売品目	清涼飲料水(缶、ペットボトル、ビン)					
年間売上本数	—	金額	—			
自動販売機に付加すべき機能						
備考	※電気契約については落札者と電力会社で直接契約すること。 ※多様な飲料水を販売できること。 ※令和8年3月に移設が必要となります。					
施設担当	所属	消防本部消防課 駒井				
	連絡先	0767-53-1015				

※現在、自動販売機を設置していませんので、売上実績はありません。

