

七尾湾と温泉を活かした 能登から世界への架け橋

人が輝く 交流体感都市

第1次七尾市総合計画

平成21年度～平成30年度

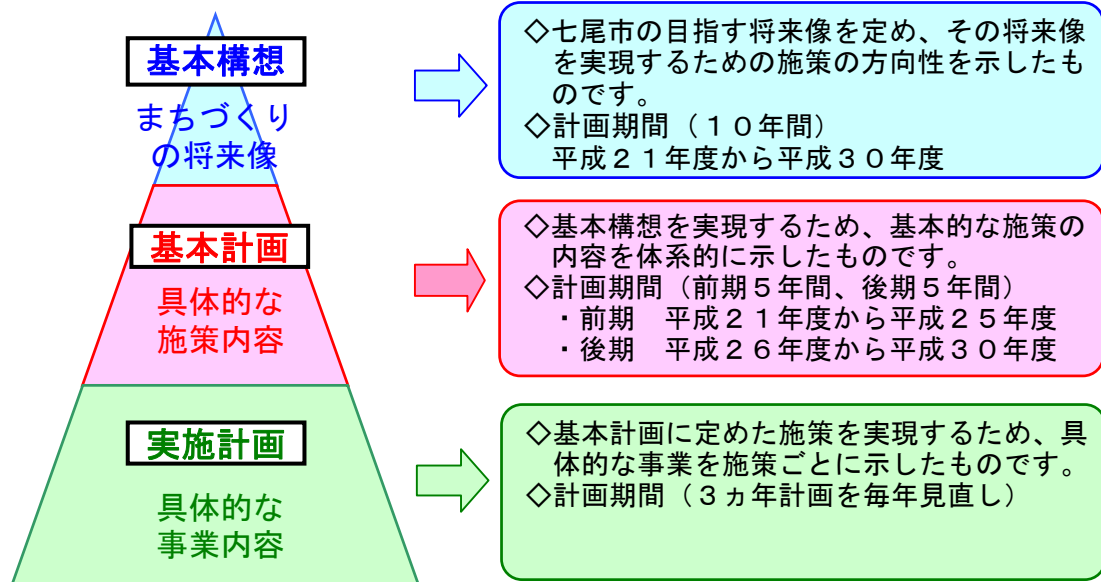
◆◆ 概要版 ◆◆

総合計画とは？

総合計画とは、市の最上位の計画であり、長期的な展望の下で、総合的かつ計画的なまちづくりを進めるための指針となるものです。

計画の構成と期間

七尾市総合計画は、「基本構想」、「基本計画」、「実施計画」の3つの部門で構成されています。



七尾市

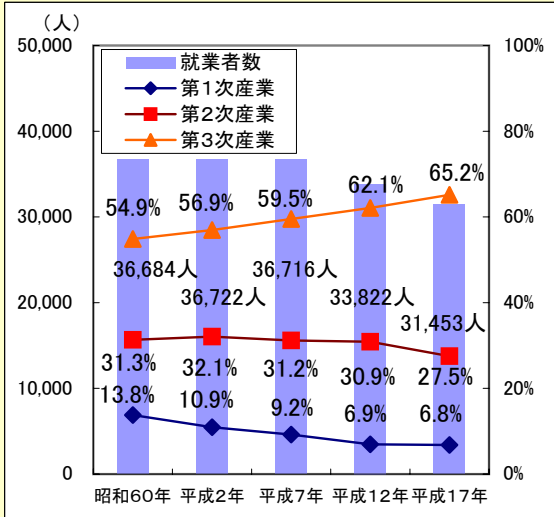
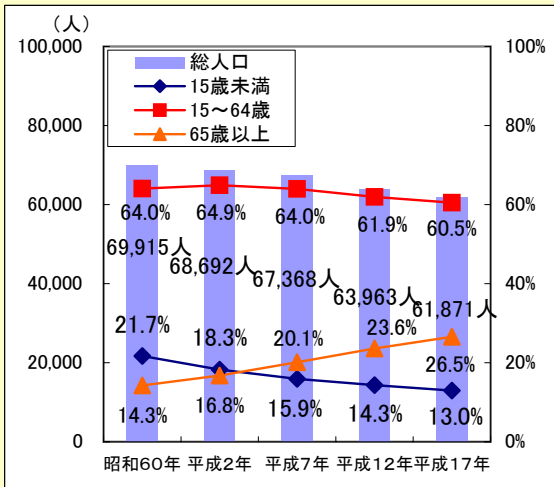
七尾市企画政策部企画経営課

〒926-8611 七尾市袖ヶ江町イ部25番地

TEL53-1117 FAX53-1819

E-mail : kikaku-k@city.nanao.lg.jp

七尾市の概況



社会動向

1. 人口減少・少子高齢化の進行
2. 産業構造の変化
3. 地球温暖化の進行
4. 国の財政状況の悪化
5. 地方分権の進展

まちづくりの課題

1. 持続可能な地域経営の推進
2. 産業の活力創出
3. 教育環境の充実
4. 芸術・文化の振興
5. 自然環境の保全
6. 福祉・保健・医療の充実
7. 生活環境・都市基盤の充実

将来像

人が輝く交流体感都市

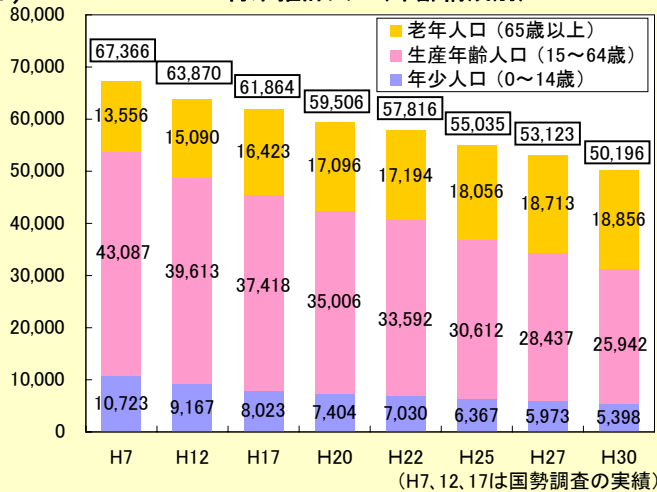
七尾湾と温泉を活かした 能登から世界への架け橋

● 将来人口（目標人口）（人）

平成30年における七尾市の人口は、現状のまま推移すれば、約50,000人まで減少する見込みです。
人口減少は将来のまちづくりに多大な影響を及ぼすことから、人口減少を抑制するために、重点的かつ戦略的に各施策を展開し、平成30年における目標人口を52,000人とします。

- ◆ 計画の目標年次 平成30年度
- ◆ 計画の目標人口 52,000人

将来推計人口（年齢構成別）



構想

基本方針

**市民が
主役のまち**
自分のまちは自分で
つくる、市民がまちづ
くりの主役のまち

**活気あふれる
元気なまち**
地域に根ざした産業
が活気あふれて、市
民が元気なまち

**文化の薫る
美しいまち**
歴史・伝統文化が薫
り、自然や景観が美
しいまち

**安全で
住みよいまち**
安全で安心して生活
することができる、誰
もが住みよいまち

基本計画

政策 基本的施策 施策

地域経営	協働・市民参画の推進	協働のまちづくりの推進
	効率的な行政経営の推進	広報・広聴活動の充実 行政サービスの向上 健全な行財政経営の推進
産業	観光の振興	魅力あふれる観光地の形成 広域観光の促進 体験・滞在型交流の促進
	商工業の振興	地域資源を活かした商工業の振興 雇用機会の創出と人材育成
	農林水産業の振興	個性豊かな農業の振興 豊かな森林資源の保全と活用
	港を核とした産業の振興	魅力ある水産業の創出 港湾の機能充実と利用促進 中心市街地活性化の推進
教育	子ども教育の充実	子どもの健全育成 教育環境の充実 学校教育体制の強化
	生涯学習・スポーツの振興	生涯学習の推進 スポーツの振興 国際交流の促進
	人権尊重・男女共同参画の推進	人権尊重の推進 男女共同参画の推進
芸術・文化	歴史・伝統文化の振興	歴史・文化遺産の保全と活用 伝統的祭り行事の振興
	芸術文化の振興	優れた芸術・文化体験の創出 地域に根ざした演劇文化の振興
自然環境	自然環境・景観の保全	自然環境の保全 魅力ある景観の形成
	地球環境の保全	地球温暖化対策の推進 循環型社会の形成
健康福祉医療	子育て・子育て環境の充実	子育て支援体制の充実 子ども親も共に育つ環境づくりの推進
	健康づくり・医療の充実	母子保健の充実 生涯を通じた健康づくりの推進
	高齢者福祉の充実	医療体制の充実 高齢者の自立と社会参加の促進
	障害者福祉の充実	介護支援体制の充実 障害者の自立と社会参加の促進
	地域福祉・生活保障の充実	生活支援体制の充実 地域福祉の充実 生活保障の充実
生活環境都市基盤	防災対策の充実	防災体制の整備 災害未然防止対策の充実
	住環境の充実	住宅・緑地の整備 防犯・交通安全対策の充実
	生活環境の充実	環境衛生の推進 安定した水の供給
	交通体系の充実	下水道等の整備 道路網の整備 鉄道・バスの充実

実施計画

事務事業

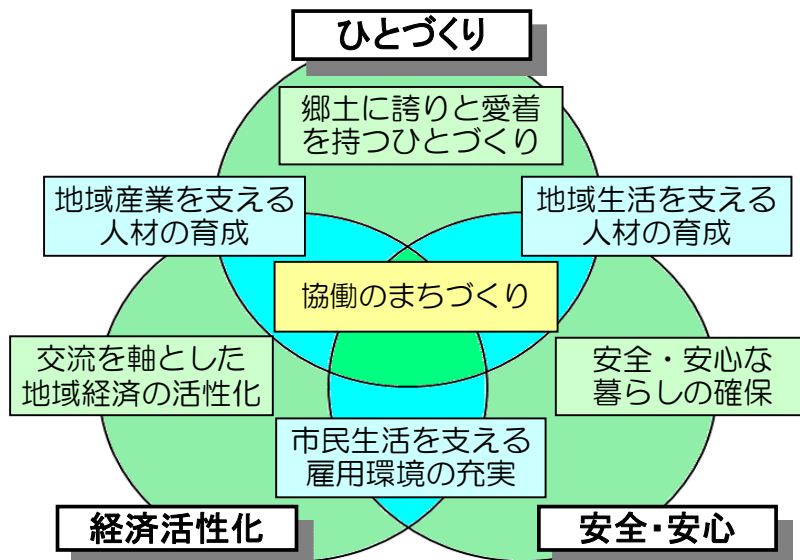
各種事業

重点プロジェクト

人口減少・少子高齢化が進行し、地域経済が低迷する中、七尾市の将来像である「人が輝く交流体感都市」を実現するためには、限られた資源（人・財源等）を有効に活用し、重点的かつ戦略的に各施策に取り組む必要があります。

このことを踏まえ、「人口減少下における持続可能なまちづくり」を第1次七尾市総合計画基本計画（前期5年間）の目標に掲げ、「ひとづくり」、「経済活性化」、「安全・安心」の3つのキーワードを基に、7つの重点プロジェクトを立ち上げ、重点的に各施策を展開していきます。

人口減少下における持続可能なまちづく



7つの重点プロジェクト

郷土に誇りと愛着を持つひとづくりプロジェクト

- ・七尾の未来を担うひとづくり
- ・七尾の歴史・文化学習の推進
- ・文化財の継承と芸術の振興

安全・安心なまちづくりプロジェクト

- ・出産、子育てしやすい環境づくりの推進
- ・地域医療の充実
- ・地域福祉体制の充実
- ・防災体制の強化
- ・地域公共交通ネットワークの形成

地域生活を支える人材育成プロジェクト

- ・自助・共助を支える市民づくり
- ・地域福祉を支える人材の育成
- ・地域の医療や介護を支える人材の育成

協働のまちづくりプロジェクト

- ・広報・公聴活動の充実
- ・協働の仕組みづくりの推進
- ・市民主体の自主活動がしやすい環境づくり
- ・地域コミュニティ活動の活性化

交流を軸とした地域経済活性化プロジェクト

- ・特色ある地域資源の連携と活用
- ・広域観光の促進
- ・体験、滞在型交流の促進
- ・港とまちなか観光の促進

地域産業を支える人材育成プロジェクト

- ・観光を支える人材の育成
- ・伝統産業を含めた商工業の担い手育成
- ・農林水産業の担い手の育成
- ・企業が求める人材や起業家の育成

市民生活を支える雇用創出プロジェクト

- ・既存産業の活性化
- ・企業誘致の推進
- ・就業環境の充実

土地利用方針

海岸や森林等の自然環境の保全と活用、良好な農地の保全や美しい田園風景の創出、魅力的で快適な都市の形成を基本に、市内全域を「海岸ゾーン」、「森林ゾーン」、「田園ゾーン」、「市街地ゾーン」、「港湾・工業ゾーン」、「居住ゾーン」の6つのゾーンに区分し、七尾市固有の歴史的・文化的景観に配慮しながら、自然環境と調和のとれた総合的かつ適正な土地利用を推進します。

また、道路等の社会資本整備により、周辺地域の土地利用形態に変化が生じる場合は、地域の実情に合った計画的な土地利用を図ります。

海岸ゾーン

海洋環境の保全を基本に、漁業や海洋レクリエーションの振興、集落の生活環境の向上を図ります。

森林ゾーン

貴重な森林環境の保全を基本に、市民や来訪者の交流の場として活用するとともに、集落の生活環境の向上を図ります。

田園ゾーン

良好な農地の保全を基本に、農業の振興や集落の生活環境の向上を図るとともに、美しい田園風景を創出します。

市街地ゾーン

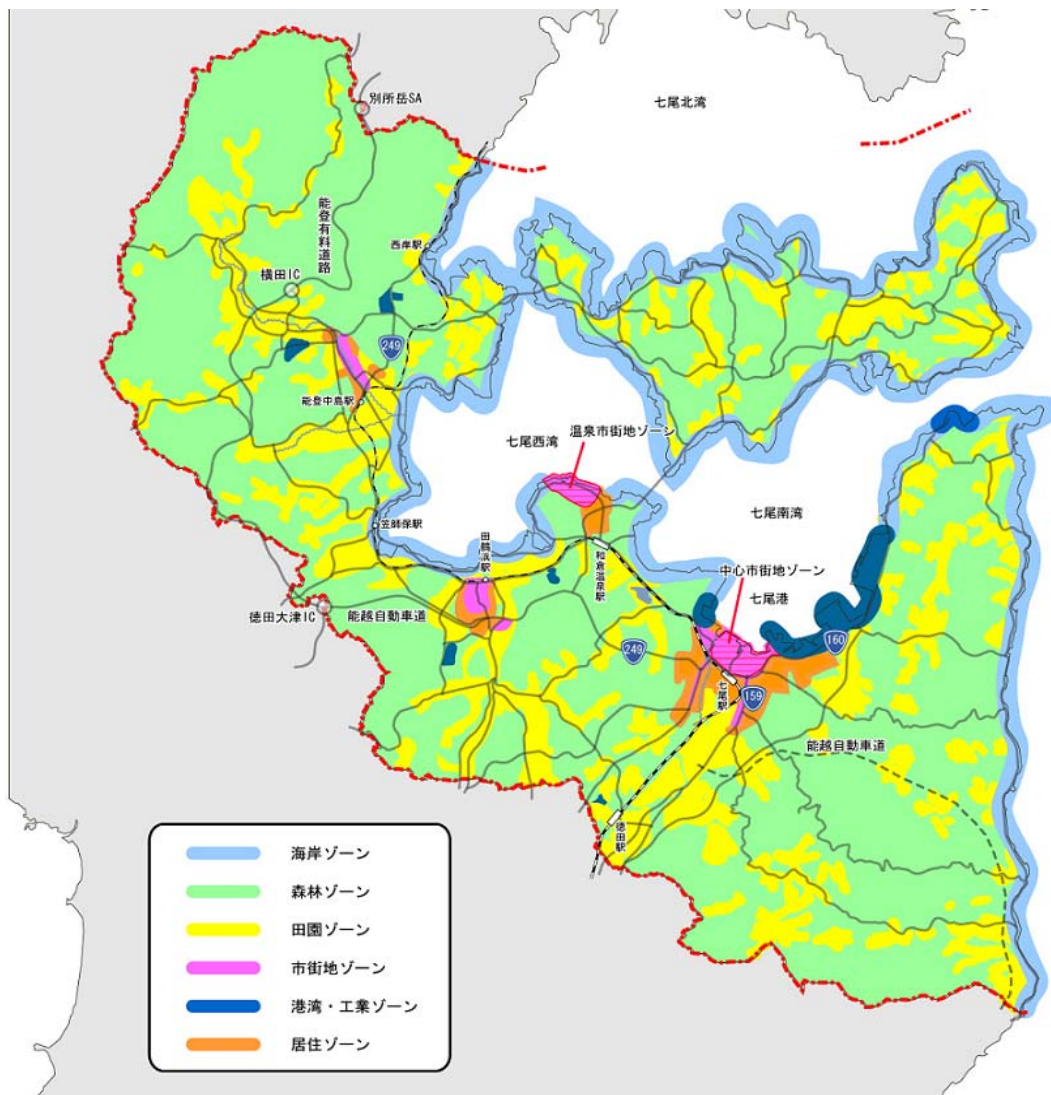
各地域の特色ある市街地の形成を基本に、賑わいの創出や生活環境の向上を図ります。

港湾・工業ゾーン

港湾機能の充実と工業集積を基本に、周辺環境の整備を図ります。

居住ゾーン

魅力ある居住空間の形成を基本に、生活環境の向上を図ります。



まちづくり市民意識調査結果報告

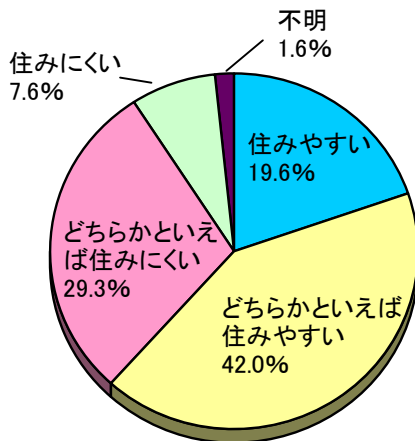
第1次七尾市総合計画の策定にあたり、市民意識調査を実施しました。
主な調査結果は、下記のとおりです。

調査対象	20歳以上の市民3,000人(無作為抽出)
調査方法	郵送による配布・回収
調査期間	平成20年9月5日～9月19日
回収率	38.4% (回収数 1,151票)

■住みやすさについて

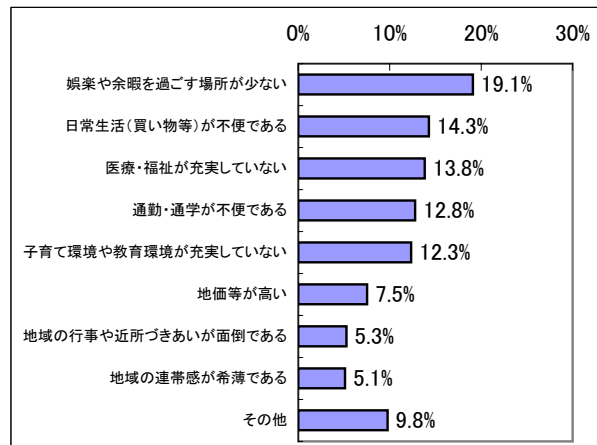
問. 七尾市は住みやすいところだと思いますか？

「住みやすい」(19.6%)と「どちらかといえば住みやすい」(42.0%)を合わせた61.6%の人が、七尾市は住みやすいという意向を示しています。



問. 住みにくい理由は何ですか？

「住みにくい」、「どちらかといえば住みにくい」と回答した人の理由は、「娯楽や余暇を過ごす場所が少ない」が最も多く、次いで「日常生活(買い物等)が不便である」、「医療・福祉が充実していない」等が続いています。



(複数回答者含む)

■充実度と重要度について

問. 七尾市の取り組みについてどの程度充実していると思いますか。
また、今後どの程度重要になると思いますか。

次の分野における七尾市の施策について、どのくらい充実していると思うか(充実度)、また、今後どの程度重要になると思うか(重要度)を答えて頂きました。

- 協働・行政経営について(2施策)
- 産業について(6施策)
- 教育について(6施策)
- 歴史・文化、自然環境について(5施策)
- 健康・福祉・医療について(6施策)
- 生活環境・都市基盤について(8施策)

その結果、市民が充実度の高いと思う施策、低いと思う施策、そして重要度が高いと思う施策は右記のとおりになりました。

※充実度については、「大変充実している」を2点、「少し充実している」を1点、「あまり充実していない」を-1点、「全く充実していない」を-2点と配点し、平均値を算出しました。重要度についても、「大変重要である」を2点とし、以下同様に配点し、平均値を算出しました。

充実度

ベスト(上位) 5

- 1 上水道 (安全・良質な水を安定して利用できる環境の整備)
- 2 歴史・文化遺産 (七尾固有の歴史や文化遺産の保全)
- 3 下水道 (下水道整備と水質の改善)
- 4 健康づくり (多くの市民の健康づくりの取り組み)
- 5 ごみ・公害 (ごみ・公害対策)

ワースト(下位) 5

- 1 企業誘致、雇用 (雇用機会の拡大)
- 2 中心市街地 (中心市街地の賑わい創出)
- 3 行政経営 (効率的な行政経営)
- 4 商工業 (商工業の振興)
- 5 地球温暖化対策 (地球温暖化に対する市民意識の高揚)

重要度

ベスト(上位) 5

- 1 医療体制 (良質な医療体制の整備)
- 2 教育 (子どもの教育環境の充実)
- 3 子育て支援 (子どもを生み育てやすい環境の整備)
- 4 防災対策 (地域における防災対策、災害未然防止対策)
- 5 上水道 (安全・良質な水を安定して利用できる環境の整備)